



Bien vivre à ...
Ribeauvillé

Juin 2017
n°36

Journal d'information de la Ville de Ribeauvillé

www.ribeauville.fr



Merci à tous !



Station Climatique



> **Festiv'ETE**

Toutes les manifestations estivales
dans un cahier détachable

**Congrégation des Sœurs
De la Divine Providence
Maison-Mère**

Ancien Couvent des Augustins
Eglise du XVe siècle
Visite de l'église : jours et heures
affichés sur la porte extérieure
3 rue Abbé Louis Kramp
68150 Ribeauvillé
Tél. 03 89 73 60 71
<http://www.providence-ribeauville.net>

Ets ALAIN JEANROY
CHAUFFAGE GAZ
SANITAIRE

Agencé
Qualiscol

ÉNERGIES RENOUVELABLES
Installations - dépannages - Entretien

2, Rue de Traminier - 68150 RIBEAUVILLE
53 a, rue d'Elberheim - 67000 SÉLESTAT
TEL. 03 89 73 75 22

maçonnerie menuiserie charpente couverture zinguerie

Entreprise
Laurent Hassé

Tél. 03 89 73 62 93
Fax 03 89 73 67 93
courriel : hasselaurent@orange.fr
www.hasselaurent.fr

Route de Guémar
68150 RIBEAUVILLE

Caveau de
l'Ami Fritz
RESTAURANT • HOTEL

PLATS DU TERROIR - TARTES FLAMBÉES
Ouvert toute l'année, 7 jours sur 7

Place de l'Ancien Hôpital - 68150 RIBEAUVILLE
Tél. 03 89 73 68 11 - Fax 03 89 73 30 63

www.hotel-ami-fritz.com • accueil@hotel-ami-fritz.com

**L'ATELIER
DES MENETRIERS**

Agencement Cuisines Dressings

CRÉATEUR DE VOS ESPACES INTÉRIEURS

Arnaud SCHMITT - Tél : 06 48 74 53 17
Sur Rendez-vous

5, rue du Muehlbach - Z.A. du Muehlbach - 68750 BERGHEIM
Tél : 03 89 47 74 90 - mail : contact@atelier-des-menetriers.fr

ak
Amianteko

- Désamiantage
- Déplombage
- Déconstruction

28, Route de Colmar - 68750 BERGHEIM
Tél : 03.89.27.40.08
Fax : 03.89.27.38.83 - accueil@amianteko.fr

**Menuiserie
Vignoble du**

Cuisines, Salles de bain,
Placards, Dressings,
Agencements,
Créations et Composites...

Frédéric NESTER
06 70 43 19 14

2 RUE DU MUEHLBACH - 68750 BERGHEIM
MENUISERIEVIGNOBLE@FREE.FR
WWW.MENUISERIE-DU-VIGNOBLE.COM

TAXI José

06 46 84 40 05

Transport toutes distances - 7j/7 - 24h/24

RIBEAUVILLE - RIQUEWIHR
Siège : 68150 RIBEAUVILLE

Des solutions
lumineusement
adaptées !

- Fenêtres
- Portes
- Stores / Portails
- Volets

Lucarne
NOTES SUR VOTRE COMFORT

1, route de Sélestat
68970 QUÉMAR
☎ 09 64 29 31 82
contact@lucarne-68.com
www.lucarne-68.com

Crédit Mutuel

CRÉDIT MUTUEL RIBEAUVILLE TAENNCHEL
Place de l'Hôtel de Ville - 68150 Ribeauvillé

E-mail : 03400@creditmutuel.fr
0 820 310 048 Service 0,12€/min + prix appel

SOMMAIRE

Finances	
Le Budget Ville 2017	p 4
Réalizations	
Chapelle Maria Raydt : la réouverture au culte	p 6
Jardin de Ville : Le kiosque à musique fait peau neuve	p 7
Vie locale	
La 1 ^{ère} Journée Citoyenne en photos	
GRAND MERCI À TOUS !	p 8
Informatique et Imprimantes 3D : forte demande !	p 21
Fleurir ensemble !	p 23
L'échange lycéen Ribeauvillé- Landau : une affaire qui roule !	p 27
Jumelage : visite retour à Landau	p 27
Carnet de famille	p 30
Environnement	
Jardin partagé : saison 1 !	p 12
Festiv'ETE	
Toutes les manifestations estivales dans un cahier détachable	p 13
Sport	
Arrivée de la marche PARIS-RIBEAUVILLE	p 20
S comme www.sportenalsace.fr	p 20
Urbanisme	
Mairie : accueil du service commun d'urbanisme de la CCPR	p 22
Travaux neufs ou de restauration OUI au BOIS et à l'harmonie des couleurs	p 22
...NON au PVC !	p 22
Halte au développement des meublés et des gîtes !	p 22
CME	
Nos actions !	p 24
Enseignement	
Groupe scolaire Spaeth / Rotenberg : bilan de fin d'année scolaire	p 26
Vie associative	
Passage de relais au sein de l'Amicale des Donneurs de Sang Bénévoles	p 28
Le Centre Médico-Social et le Pôle Gériatrique au 17, rue de l'Abattoir	p 28
Vie pratique	
Propreté des rues : tout le monde s'y (re)met !	p 29
En cas d'urgence, composez le 06 87 71 41 33	p 29
ALLO RIBO VOIRIE, composez le 03.89.73.20.00	p 29
Carte d'Identité et Passeport : sur rendez-vous au 03 89 73 20 01	p 30

EDITORIAL



On le dit et on se le répète avec fierté et délectation : Ribeauvillé est la championne du nombre d'Associations avec à ce jour 108 répertoriées et d'autres en gestation. Fallait-il alors charger un peu plus ce tissu de bénévolat en ajoutant à une déjà riche programmation annuelle une « Journée Citoyenne » ? Ne risquons-nous pas la surchauffe ?

Cette initiative née à Berrwiller, portée par les communes, les Associations, les agents municipaux et la population favorise l'échange entre les habitants, toutes générations confondues, et crée un lien fort et fédérateur, plaçant le citoyen en tant que véritable acteur de sa ville.

Voyant les résultats largement positifs dans les communes ayant déjà mis en pratique ce principe, la Municipalité a décidé de relever le défi. Relayé par les Associations, un appel à projets de chantiers a été lancé auprès de la population. Parmi les réponses aussi nombreuses que diverses, les organisateurs ont sélectionné 26 chantiers qui leur semblaient les plus urgents, réalisables en une matinée et accessibles à tout citoyen enclin à participer au lien social.

Les agents des Services Techniques de la Ville ont été largement sollicités pour les travaux préparatoires et l'encadrement de certains chantiers.

Le succès et le soleil ont été au rendez-vous de cette 1^{ère} Journée Citoyenne avec plus de 250 participants de 4 à 87 ans ! Les nombreux enfants ont également été très actifs dans les activités qui leur étaient proposées.

Une fois de plus la preuve est faite que Ribeauvillé est une Communauté de Vie cimentée par la cohésion sociale. Après cette première expérience positive, d'autres projets sont déjà dans les cartons.

Un grand merci à tous les participants !

Rendez-vous donc en 2018 pour une nouvelle cuvée ouverte au maximum de Ribopierrots ! Plus nous serons nombreux plus la fête sera belle et votre Ville accueillante !

Joseph PFEIFFER
Adjoint au Maire

Directeur de la Publication : Jean-Louis CHRIST

Page de Couverture : Association OBJECTIF PHOTO / Olivier WYMAN

Textes : Danielle BINA, Nicole BOTT, Catherine DUPLOUY, David FESSELET, Catherine KUEHN, Paul-André MULLER, Gilles OEHLER, Joseph PFEIFFER, Mauricette STOQUERT
Crédits photographiques : Assoc. OBJECTIF PHOTO, Camille BRECHBUHLER, Cercle de Recherche Historique, Catherine DUPLOUY, David FESSELET, Bernard LEFORT, Leslie Infographie, Luc MEINRAD, Paul-André MULLER, Marie-Hélène NEUBECK, Gilles OEHLER, O.T. Ribeauvillé-Riquewihr, Joseph PFEIFFER, RIBOTOTEM, Robert

STANTINA, Mauricette STOQUERT, Anne-Sophie ZUCCOLIN

Illustrations : Antoine HELBERT (p 17-19), Luc MEINRAD (p 7)

Coordination et publicité : Catherine KUEHN

Infographie : Aurélien SEILLER

Impression : RUWABELL

Dépôt légal : 2^e trimestre 2017

Nous remercions chaleureusement tous les annonceurs pour leur participation à la réussite de notre revue municipale.

LE BUDGET VILLE 2017

Plus que l'an passé encore, et comme c'en est devenu l'habitude, le budget 2017 a été construit dans un contexte très contraint en raison de la réduction drastique des dotations de l'Etat et de la hausse des prélèvements obligatoires.

• Trouver l'équilibre en dépit des contraintes

Cette année est également marquée par le transfert obligatoire de la compétence économique à la Communauté de Communes du Pays de Ribeauvillé (CCPR). Il s'agit désormais de penser et agir en faveur du développement économique à l'échelle de l'intercommunalité et non plus à l'échelle de la commune. Le corolaire de ce transfert est la mise en place de la Fiscalité Professionnelle Unique (FPU) à l'échelle de l'intercommunalité.

Cela se traduit par le transfert des taxes économiques à la CCPR (Cotisation Foncière des Entreprises, Contribution à la Valeur Ajoutée...), compensé à la commune à hauteur des recettes de l'année 2016. Le principe de ces transferts financiers est la neutralité budgétaire pour préserver les ressources des collectivités.

Ces changements induisent une baisse des volumes budgétaires d'une part, des modifications profondes de la structure du budget d'autre part.

Indépendamment, la volonté est de ne pas augmenter les taux d'imposition (depuis 1997) des trois taxes communales : taxe d'habitation, taxe sur le foncier bâti et taxe sur le foncier non bâti désormais. D'autres leviers ont été utilisés pour maintenir les équilibres.

• Réduction des dépenses de fonctionnement pour maintenir le programme d'investissements

Le budget Ville s'équilibre en dépenses et en recettes de fonctionnement à 8 316 000 € et en section d'investissement à 3 826 500 €.

Le budget de fonctionnement est en réduction de 2,3 % par rapport à 2016, avec parmi les éléments les plus significatifs :

- Réduction des dotations de l'Etat de 150 000 € (-25%)
- Abattement hôtelier pour travaux, accordé au Casino pour la 2ème année à 128 000 €
- Augmentation du Fonds de Péréquation des Ressources Intercommunales (FPIC) à 250 000 € (+16%)

Ce contexte conduit à la nécessité de maîtriser et de réduire certains postes de dépenses de fonctionnement.

La plupart des chapitres de dépenses sont en diminution :

- Subventions : - 12% ;
- Charges de personnel : -1% ;
- Charges générales : - 2 % ;
- Charges financières (intérêts de la dette) : - 8 %.

Le poste de dépenses imprévues reste fixé à 200 000 €. L'autofinancement reste au niveau de 2016 à environ 1 200 000 €.

• L'effort d'investissement est de 1 410 700 € en plus des restes à réaliser 2016 de 1 510 900 €

La carte ci-contre indique les principales dépenses d'investissements à venir. A ces dépenses d'investissements s'ajoutent les engagements financiers pris pour l'acquisition de l'ancienne école des filles, 100 000 € jusqu'en 2019, et l'ancienne sous-préfecture, 110 000 € jusqu'en 2027.

Le recours à l'emprunt, limité à 300 000 €, est inférieur au capital remboursé de telle sorte que l'encours de la dette continuera à diminuer. La dette représente aujourd'hui 882 €/habitant, soit en dessous de la moyenne nationale de 1 084 €/habitant.

Pour financer ces investissements, 277 600 € de subventions ont été demandés. Le Fonds de Compensation de la TVA est également attendu à hauteur de 400 000 € cette année.

LE BUDGET ANNEXE « GENDARMERIE » 2017

L'année 2017 voit la création d'un budget annexe « Gendarmerie » pour financer les études de faisabilité de l'opération de construction d'une nouvelle gendarmerie sur le secteur Brandstatt.

LE BUDGET ANNEXE « CAMPINGS » 2017

Grâce à une fréquentation importante, le chiffre d'affaires est resté élevé en 2016 à près de 464 000 € pour le camping Pierre de Coubertin. Le reversement de l'excédent au budget principal de la Ville est de 260 000 € en 2017 ce qui permet d'alimenter l'autofinancement. Cette année, les travaux prévus concernent l'amélioration du confort lié au réseau d'eau chaude sanitaire à Pierre de Coubertin et la création d'une aire de camping cars au Camping des Trois Châteaux.

LE BUDGET EAU 2017

Le budget « service public de distribution d'eau potable » s'équilibre en dépenses et en recettes d'exploitation à 1 138 685,51 € et 536 500,00 € en investissement. Il a été construit avec une augmentation de 9 cts du prix de l'eau. Parmi les investissements programmés :

- Renouvellement des réseaux de la rue du Cimetière et de la rue de Colmar notamment pour 166 000 €
- Renouvellement de branchements pour 40 000 €
- Supervision réservoir Osterberg pour 40 000 €
- Poursuite de la mise en place de nouveaux compteurs d'eau par télérelève : 32 000 €
- Engrillagement du réservoir de la Pépinière pour 20 000 €

LE BUDGET ASSAINISSEMENT 2017

Le budget « service public d'assainissement » s'équilibre en dépenses et en recettes d'exploitation à 622 873,28 € et 704 550,34 € en investissement. Les prévisions budgétaires permettent :

- La remise à niveau et remplacement de tampons dans diverses rues, ainsi que l'extension de réseaux notamment rue des Hirondelles pour 168 000 €
- Une réserve non affectée de 115 000 €
- La réalisation de divers travaux sur la station d'épuration (clôture, remplacement de pompes...) pour 70 000 €
- La supervision de la station et du réseau pour 20 000 €
- La numérisation des plans de réseaux pour 15 000 €

D'une situation d'aisance financière, Ribeauvillé est passée dans une phase de recherche d'optimisation des ressources et des moyens. Cela implique des choix, des économies, de réfléchir différemment à la manière de rendre le service public aux citoyens. A l'externe, le travail avec la CCPR se concrétise par la mutualisation de moyens. A l'interne, les services et les élus sont mobilisés pour veiller à la maîtrise des dépenses en s'organisant le mieux possible, en évitant le gaspillage, en faisant attention au matériel, en étant soucieux de la bonne exécution des missions de service public.

Les principales dépenses d'investissement inscrites au budget 2017



Chapelle Maria Raydt La réouverture au culte



La cérémonie d'inauguration placée sous l'égide de Mgr Jean-Pierre GRALLET, archevêque de Strasbourg.

La chapelle Maria Raydt, élément de notre patrimoine, a retrouvé ses fonctions de lieu de culte au sein de l'église Saint-Grégoire à laquelle elle est accolée sur le flanc nord. La fin des travaux de réhabilitation et d'embellissement a été inaugurée le 23 mars dernier en présence de Monseigneur Jean-Pierre GRALLET, archevêque de Strasbourg et d'une nombreuse assistance.

Une restauration

Les travaux ont débuté en 2012 par la restauration de l'ensemble de la toiture : les infiltrations et son mauvais état général ont en effet accéléré sa dégradation et son vieillissement. L'étanchéité a donc été renforcée et de nouvelles tuiles plates ont été posées sur un lattage neuf tandis que poutres et chevrons abîmés ont été remplacés. Le mur extérieur en arc de cercle a été revêtu d'un crépis neuf.

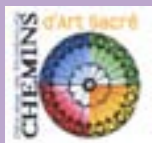
La rénovation intérieure concernait quant à elle les murs, le sol, et le réseau électrique. Ces travaux lourds financés par la Ville et la Fabrique de l'Eglise ont permis de sauvegarder cet élément de notre patrimoine pour les générations futures.

La décoration confiée à Christoff Baron

La Fabrique de l'Eglise a fait appel à Christoff BARON, artiste peintre strasbourgeois âgé de 45 ans, pour décorer la chapelle de ses oeuvres. Son support de prédilection est la planche usagée de palette ou d'échafaudage. Il a créé une grande croix, deux pupitres et surtout un immense « Retable de Ribeauvillé », magnifiquement mis en couleurs, qui épouse le mur à l'arrière de l'Hôtel.

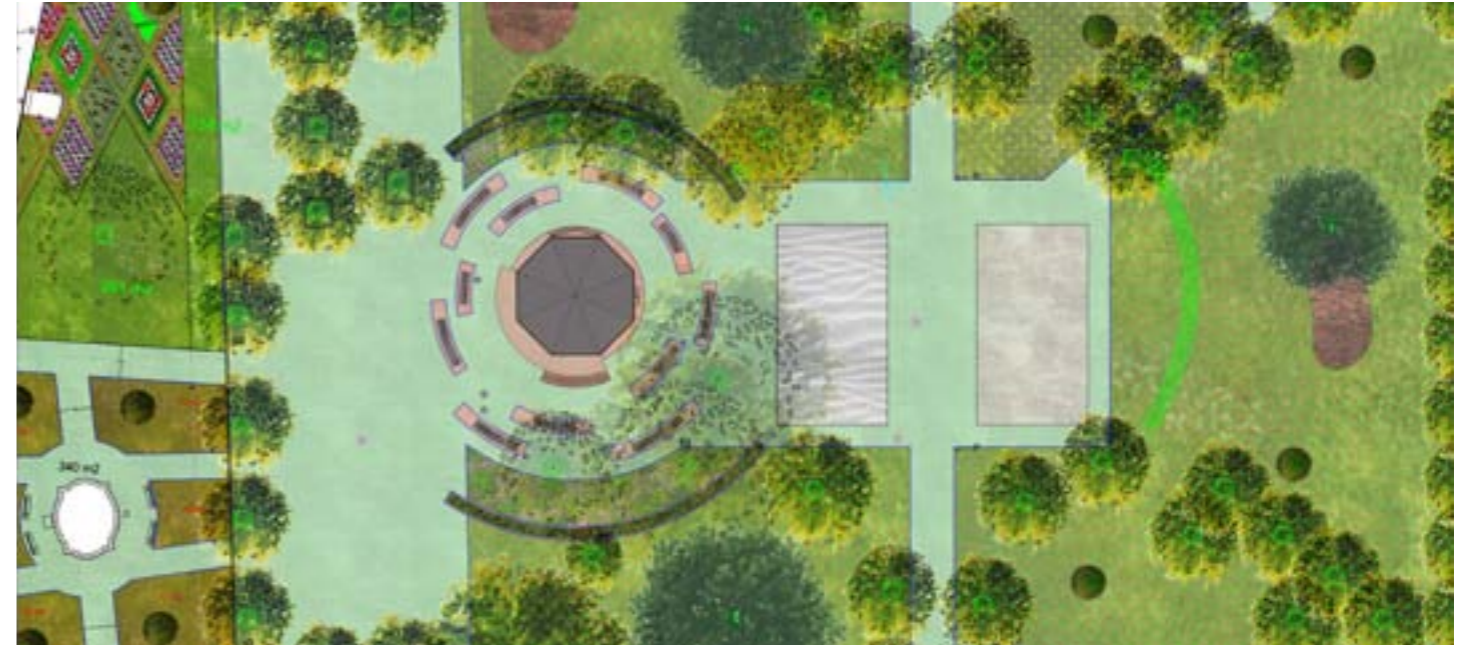


Christoff BARON n'est pas un inconnu à Ribeauvillé. Il a peint « Douze », une série consacrée aux douze apôtres, accrochée sur les piliers de l'église Saint Grégoire dans le cadre du 9^{ème} Chemin d'Art Sacré en Alsace (2007). Dans l'intervalle ces œuvres ont été achetées par la Ville de Ribeauvillé et constituent désormais une exposition permanente.



Dans le cadre des 20^e Chemins d'Art Sacré en Alsace, ce sont les œuvres de Véronique MOSER qui sont exposées jusqu'au 16 octobre 2017 - voir p 13.

Jardin de Ville Le kiosque à musique fait peau neuve !



Point d'orgue de la transformation du Jardin de Ville entamée en 2012

Lieu emblématique de notre Cité, le Jardin de Ville poursuit sa mutation commencée en juin 2012 par la création du nouveau chapiteau face à l'entrée de l'Espace Culturel Le Parc. S'appuyant sur l'étude et la mission d'accompagnement et d'expertise confiées au concepteur de jardins Luc Meinrad, les réalisations se sont succédé depuis cette date : installation de nouvelles aires de jeux à l'emplacement de l'ancien chapiteau devenu vétuste, réaménagement de l'allée centrale, rénovation des réseaux d'électricité, d'assainissement et d'eau pluviale, installation de mobilier urbain supplémentaire, création d'un hôtel à insectes en partenariat avec Sentinelle Alsace Nature, nouvel engazonnement et allègement des bosquets, rénovation et mise en valeur de la fontaine ... Dernière réalisation en date, de l'hiver 2015 au printemps 2016, les parterres fleuris le long de la route de Guémar avec leurs motifs à damiers et spirales. L'alternance des floraisons annuelles subtilement colorées, au cœur d'un entrelacs de haies basses, donne sa pleine mesure depuis ce printemps.

Restauration et valorisation conjointe

Nouveau chantier en cours, la restauration du kiosque à musique a débuté il y a quelques semaines. Rappelons que ce vestige plus que centenaire de l'époque impériale et témoin de l'évolution des goûts musicaux a été inauguré le 25 mai 1902 au cours d'une fête mémorable selon la presse de l'époque. Les travaux ont commencé par la base qui s'est révélée très saine, malgré plus d'un siècle d'existence, une fois débarrassée du bourrelet de roches et de terre qui l'entourait. Les tuiles, le lattage et la frise décorative de la toiture ont ensuite été démontés au cours de la Journée Citoyenne, laissant apparaître sa seule

structure métallique. Tous les éléments démontés seront restaurés ou remplacés à l'identique.

Le chantier s'étend également à l'environnement du kiosque. Sa mise en valeur a fait l'objet d'une étude préalable par le paysagiste Luc Meinrad. Pour le réadapter aux besoins d'aujourd'hui, il propose de le réinstaller au cœur d'une zone circulaire agrandie par rapport à l'emplacement originel pour une meilleure accessibilité et favoriser la déambulation des promeneurs. Ce nouveau volume sera discrètement souligné par une série d'assises légèrement incurvées. Elles s'organiseront autour du kiosque dans une forme circulaire et généreuse qui appelle à la convivialité. Ce tracé redonne également une centralité au kiosque qui redevient un point névralgique et un point de rencontre important au sein du Jardin de Ville.

Il ne reste plus qu'à insuffler une nouvelle vie au kiosque à musique restauré... apéritifs-concerts dominicaux comme autrefois ? ...concerts à l'heure du déjeuner comme aujourd'hui ? (les très courus « lunch time concerts » anglais !) ou encore démonstrations improvisées de danses latines... ou, Ribeauvillé oblige, médiévales ? Toutes les idées sont les bienvenues !





SUCCÈS ET ENTHOUSIASME !

258 participants de 4 à 87 ans se sont donné rendez-vous le 24 Juin au Jardin de Ville pour la 1ère JOURNÉE CITOYENNE de Ribeauvillé. Enorme motivation et bonne humeur contagieuse pour tous !

Initiée par la Municipalité et largement soutenue par les Associations et les Services Techniques de la Ville, cette matinée de rencontre citoyenne active s'est articulée autour de 26 chantiers répartis dans la Ville. Un impressionnant travail a été réalisé avec un enthousiasme et une volonté généralisés. Rendez-vous était donné aux participants à 7H30 au Jardin de Ville pour la distribution des cafés- croissants et des T-shirts bleus logotés « Journée Citoyenne Ribeauvillé ». Sous la houlette des différents responsables de chantiers, les équipes se sont disséminées dans la Ville pour rejoindre leur lieu de travail du jour.

Retour pour tous au Jardin de Ville à 12H30 où un apéritif bien mérité avec bretzels et tartes flambées a précédé le repas buffet pris en commun. Certains touristes de passage (allemands, canadiens et même australiens !) ont été au comble de l'admiration devant cette foule de « Stroumpfs » réunis par l'esprit de citoyenneté.

AU JARDIN DE VILLE



Le Pfiffer aussi a eu droit à un grattage/lavage en règle comme toutes les auges en grès



Les Monuments aux Morts, aux Déportés et aux Malgré-Nous lessivés, remis en état et débarrassés des mousses et mauvaises herbes



Les allées désherbées et les chemins d'accès au Parc remis à niveau



L'atelier des enfants s'est chargé de désherber les aires de jeux sableuses



Les plots en grès consciencieusement nettoyés



La structure en bois de la rotonde lasurée de frais



Lifting complet de l'aire de jeux



La toiture du kiosque démontée dans le cadre de sa restauration en cours (voir p 7)



Toutes les haies taillées et en prime cours de taille pour les plus jeunes !



Les 120 garnitures de la rotonde remises en état



Les G.O. (gentils organisateurs) de cette folle journée !

...DU CÔTÉ DE L'INTENDANCE



Le secret de la réussite ? La logistique, la logistique et encore la logistique !



Moment de convivialité bien mérité autour de l'apéritif



La confection du repas a réuni petits et grands : tartes flambées, grillades, salades... Les enfants se sont chargés de la salade de fruit et des cookies, rien que ça ! ...et un p'tit tour en calèche avec Adrien et Tatya pour les remercier !



La fresque réalisée par l'atelier des enfants

...AU DUSENBACH



L'équipe délocalisée, forte de 20 personnes, a réalisé d'importants travaux : réfection du chemin d'accès, réparation de l'escalier d'accès à l'église, peinture des volets...etc.



... À LA MAISON POUR TOUS JEANNE D'ARC



Débroussaillage et élagage dans le parc



Nettoyage de l'aire de jeux et peinture du garage à poussette

... ET PARTOUT AILLEURS



Les marelles des écoles maternelles remises en peinture



Débroussaillage et nettoyage approfondi du cimetière des prêtres



Le portail du cimetière route de Bergheim retrouve une nouvelle jeunesse

A l'atelier couture : une place pour chaque costume et chaque costume à sa place !



Même les transformateurs ont eu droit à une couche de peinture fraîche !

Les poteaux à incendie ont été vérifiés et réparés si besoin

Les assises et dossiers de 25 bancs publics ont été démontés et remplacés. Les supports métalliques ont été quant à eux repeints.



Quelle belle énergie chez nos ados ! Une montagne de 30m³ de copeaux de bois à étaler sur l'aire de jeux du Brandstatt ? Même pas peur !



Une clôture en bois toute neuve pour le parking de l'ancien Trésor Public



140 poteaux à repeindre au stade : l'équipe, par ailleurs la plus souple des genoux, en cauchemarde encore !



L'équipe chargée d'immortaliser cette folle journée a filmé et photographié chaque chantier, parfois même en prenant de la hauteur, beaucoup de hauteur même !

Retrouvez le reportage complet de cette 1^{ère} Journée Citoyenne, notamment une série d' « AVANT/APRES » de chaque chantier, sur le site de la Ville : www.ribeauville.fr/fr/la-journee-citoyenne.html



Jardin partagé : saison 1 !



Le projet de jardin familial et partagé est devenu réalité à l'Est de la commune. Ce printemps, d'intenses travaux de préparation du terrain ont permis de faire les premières plantations qui sont à ce jour très prometteuses. La gestion du jardin est assurée selon les principes de la permaculture par la vingtaine de membres de la toute nouvelle association « Sillons sème » créée pour l'occasion.

Le terrain mis à disposition par la Ville se compose d'un espace commun central, entouré de petites parcelles privatives de 1 are environ. Les 8000€ de budget d'aménagement alloué ont été consacrés à la construction du cabanon commun, à la pose d'une clôture, à l'approvisionnement en eau et à l'achat d'outils.

En préalable aux plantations, 5 journées de formation pour maîtriser les bases de la permaculture ont été proposées, et ouvertes à toute la population. Elles ont été assurées par l'association Canop'terre, centre de formation en agroécologie, basée au Lycée Professionnel Agricole d'Erstein.

La préparation du terrain basée sur la technique du potager en lasagne s'est révélée assez intense : pour composer les différentes couches (le principe est identique aux lasagnes cuisinées...la béchamel en moins !) les jardiniers ont utilisé entre autres des apports gracieusement fournis : du crottin de cheval par des cavaliers locaux, de la paille par le Centre Equestre et du broyat de végétaux par la commune.



Lieu d'échange et de formation pour tous

La vingtaine de membres de l'association « Sillons Sème » (voir ci-dessous) s'occupe de la gestion du jardin avec pour objectif de créer un lieu de vie, de transmission et de respect de l'environnement. Grâce aux formations qui continueront d'y être proposées, ce jardin se veut aussi un lieu de partage des connaissances pour tous les publics. Des animations avec les écoles sont également envisagées. Dès l'achèvement des travaux sur l'ensemble du site, l'association proposera des horaires hebdomadaires de visite en présence de l'un ou l'autre de ses membres : il/elle se fera un plaisir de présenter aux visiteurs les principes de culture appliqués au jardin partagé.

« Sillons sème », les graines du partage du respect, de l'associativité et de la convivialité.

Telles sont les valeurs communes sur lesquelles s'appuie la charte élaborée par l'association « Sillons sème ». Ses membres partagent l'envie de créer un lieu de vie et de transmission, avec une posture de bienveillance, de respect de soi, des autres, de la vie, pour vivre en harmonie avec la terre.



Télécharger la charte complète de l'association : www.ribeauville.fr/web/environnement/2017-jardin_partage/charte_sillons_seme.pdf

Contact - Association « Sillons Sème »
Présidente : Colette SEIBT
Maison pour Tous Jeanne d'Arc
3, place Berckheim
68150 Ribeauvillé
Tél. : 03 89 73 92 77 - Fax : 03 89 73 63 57
courriel : maison-jeanne-darc@ribeauville.fr



Toutes les manifestations estivales dans un cahier détachable
www.ribeauville.fr pour le télécharger sur votre smartphone ou votre tablette

JUILLET à SEPTEMBRE

• Visites racontées et gourmandes de la ville



Les lundis à 16h30 – 10 juillet au 30 août
Rendez-vous devant l'Office de Tourisme – gratuit, sans inscription

Partez à la découverte de notre Cité avec un guide-conférencier qui vous fera découvrir ses histoires et légendes pour en percer tous les secrets. Arpentez les petites ruelles, les cours intérieures... à la découverte des plus beaux endroits, même les plus cachés ! La visite sera suivie d'une découverte gourmande de produits locaux. Vous y retrouverez à chaque fois un vigneron qui vous fera déguster ses vins. Les restaurateurs vous feront déguster de délicieuses bouchées gourmandes. Des artisans, commerçants et sites touristiques seront également présents pour vous faire goûter leurs spécialités et découvrir leur activité à l'occasion de ce moment convivial.

• Circuit nocturne en Petit Train à travers la ville et le vignoble



Les mardi et jeudi soirs, en juillet et août
Départ 20h45 du Camping Coubertin
Départ 21h au Jardin de Ville
Adultes : 7€ / Enfants de 6 à 14 ans : 5€

• Expositions-ventes artisanales

En alternance : peintures, soieries, verreries d'art, minéraux, cuir, bijoux...
Salle de la Tour des Bouchers



• Expositions d'artistes et peintres locaux

Chapelle Ste Catherine



• Exposition Rita OREKHOVA et Françoise HOUSSIN

119, Grand'ru

Juillet-Août / tous les jours / 10h-18h



• Cinéma REX - 17 rue de la Synagogue



Programmation estivale consultable sur le site Internet de la Ville : www.ribeauville.fr

• Cave de Ribeauvillé - 2 Route de Colmar Jusqu'au 31 août



Exposition Antoine BRELLMANN

«Welcome to New York, prise d'empreinte de la ville »

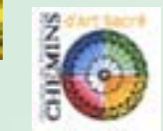
www.vins-ribeauville.com



• Eglise St Grégoire Jusqu'au 16 octobre

20e Chemins d'Art Sacré en Alsace

10h30 à 18h – entrée libre
La Pastorale du Tourisme et du Patrimoine organise les «20e Chemins d'Art Sacré en Alsace» sur le thème « 20 ans d'art Contemporain dans les églises ».



A Ribeauvillé, ce sont les travaux de Véronique MOSER, artiste plasticienne qui sont à découvrir. Son exposition s'intitule «Entre Deux».



JUILLET

● **Samedi 8 juillet**
« Save the date »
spectacle de l'atelier de théâtre dansé / Ribototem
Espace Culturel Le Parc
20h30
entrée libre/plateau



● **Samedi 8 et dimanche 9 juillet**
Manifestation estivale au Jardin de Ville
Jeux pour enfants, structures gonflables, petite restauration...
Samedi de 10h à 24h / Dimanche de 14h à 20h

● **Mardi 11 juillet**
Concert de l'orchestre Muckaloch
Place de la 1^{ère} Armée - 19h30 à 20h45



● **Jeudi 13 juillet**
Concert du « Chœur d'enseignants de la ville de Courbevoie »
Parvis de L'Hôtel de Ville – 17h à 18h

● **Jeudi 13 juillet**
Bal public
Retraite aux flambeaux (21h)
Feu d'artifice
Place de la République
à partir de 18h30



● **Vendredi 21 au dimanche 23 juillet**



89e Foire aux Vins
10e anniversaire de la Fête du Vin ET de la Gastronomie !
Espace Culturel Le Parc

Le vendredi 21.07 : à partir de 18h30
Le samedi 22.07 : à partir de 18h*
Le dimanche 23.07 : de 11h à 21h
*16h pour les participants à la dégustation commentée par Serge DUBS

Fête foraine au Jardin de Ville pendant les 3 jours

- Dégustation de plus de 240 vins AOC, Grands Crus réputés et crémants d'Alsace dans la salle du Parc.
- Dégustation des accords mets et vins proposés par les restaurateurs, les pâtisseries, le fromager et les vignerons.
- Bar à vins et crémants sous le chapiteau.
- Dégustation commentée par **Serge Dubs, sommelier à l'Auberge de l'III *** et meilleur sommelier du monde 1989**, le samedi après-midi - 16h - Places limitées (tarif: 25 €). Sur réservation uniquement au 06 19 28 01 31 ou par mail : raymond-husser@orange.fr.
- Cook Show le Dimanche : 15h55, 16h40 avec Daniel ZENNER, Joseph LEISER, Jacky DANNER et Philippe TRABER.
- L'animation musicale est confiée durant les 3 jours à Pascal LACOM, l'orchestre Jean Chrispal et l'orchestre folklorique Les Wiemeckla.
- « Histoires perchées » : Spectacle de la Caravane des Illuminés Avertis le dimanche : 15h30, 16h10, 17h00.

Fête du Vin et de la Gastronomie de Ribeauvillé

● **Mercredi 26 juillet**
Concert de l'orchestre Muckaloch
devant l'Office du Tourisme - 19h30 à 20h45



● **Vendredi 28 juillet**
Maisons Fleuries :
passage du jury 2017 dans l'après-midi



JUILLET

● **Samedi 29 juillet**



TOUR ALSACE 2017
Ribeauvillé – Lac Blanc : 165,3 km !



Ribeauvillé sera ville départ de la 4^e et avant-dernière étape de la plus importante manifestation cycliste de la région. Manifestation populaire par excellence, le Tour Alsace attire chaque année de plus en plus d'amateurs de la petite reine : de nombreuses animations dès 10h les feront patienter au niveau du Resort Barrière en attendant le départ fictif donné à 12h30. Les coureurs s'élanceront en direction d'Aubure puis de Sainte Marie-aux-Mines. Ils auront à franchir les cols du Haut de Ribeauvillé (6.8 km à 5.5%) au km 16, des Bagenelles (5.7 km à 6%) au km 36, du Calvaire (2.7 km à 6.5%) au km 50, du Petit Ballon (9.0 km à 6.1%) au km 93, des Trois Epis (6.7 km à 5.5%) au km 120, de Bermont (2.8 km à 7.8%) au km 153, avant le final à la Station du Lac Blanc (10.0 km à 6.9%) au km 165,3.

AOÛT

● **Samedi 05 et Dimanche 06 août**

La Vie en Rose

Invitation est donnée à tous les habitants à participer activement aux animations, en s'habillant en rose, en décorant les façades, en customisant vélos, voitures, scooters et autres poussettes afin de créer un effet visuel étonnant pour les visiteurs, tout en rose bien sûr ! ...que chacun laisse libre cours à son imagination et montre son talent ou son déguisement !

Ces 2 journées festives sont aussi pour les commerces, restaurants et hôtels participants l'occasion de proposer de bonnes affaires, de faire découvrir les savoir-faire et plein d'autres surprises ! Animations de rue - PRIX ROSES – promotions - cadeaux – stands dans la rue – menus roses et boissons roses dans les restaurants...etc.

Samedi soir
de 18h30 à 20h30 : Apéro Guinguette avec les BARBOOZES, place de la Mairie.
Un seul mot d'ordre: NON à la SINIST(ROSE) !



A Ribeau', on voit la vie en ROSE !

Marché, Place de la Mairie

SAMEDI 5 AOÛT
Le matin

SAMEDI 5 APRES-MIDI ET DIMANCHE 6 AOÛT TOUTE LA JOURNÉE

• Grande braderie des commerçants dans toute la Grand'Rue
• Buvette & petite restauration (tartes, farfouilles, barbe à papa, crêpes...)

Animation itinérante :

Fanfare avec La « Cook Music »,
L'histoire du Rock, racontée et jouée en live par le groupe Tant Réel.
Animation de rue assurée par l'école de cirque Cirquanium.
Marionnettiste.
Club de danse Country « Le Bayou ».

Animation fixe :

Des jeux « en veux-tu en voilà » par la Nef des Fous, Place de la Sirine.
Structures gonflables place de la Mairie.
Frasque géante pour petits et grands par Interlobes, place du Bouc.
Cédric : magicien et hypnotiseur, place de Berckheim, devant la Maison Jeanne d'Arc.





● **Mercredi 9 août**
Concert de l'orchestre Muckaloch
Place de la Sinne
19h30 à 20h45

● **Mardi 15 août**
Portes Ouvertes
au Centre de secours
à partir de 10h



● **Jeudi 24 août**
Don du sang
Salle du Théâtre
15h30 à 19h30

● **Jeudi 31 août**
Piscine CAROLA : fin de la saison estivale



SEPTEMBRE



● **Samedi 16 septembre au Dimanche 1er octobre**
Exposition «Instantanés de l'histoire de Ribeauvillé»
Salle de la Tour des Bouchers – entrée libre – tlj – 14h à 18h

Quelques sujets évoqués :
- L'histoire des cimetières de Ribeauvillé
- Les ex-voto de Dusenbach
- Le théâtre de verdure
- Un siècle de cinéma à Ribeauvillé

● **Dimanche 17 septembre**

- **Journée du Patrimoine* et 9ème Puces du Patrimoine**
40 antiquaires-brocanteurs associés à 20 libraires d'ancien proposeront objets et livres anciens sur la place de l'Hôtel de Ville, dans la Cour du Grand Bailli (Maison du Patrimoine), et dans la Grand'Rue (portion entre la place de la Mairie et la Place de la Sinne).
Grand'rue – 8h à 18h



- **Eglise du Couvent - Portes Ouvertes 10h à 12h – 14h à 17h**



(*Merci de consulter la presse locale pour le programme complet)

● **Vendredi 22 septembre**
Concert de musique classique
Wien Berlin Brass Quintet
Le Parc – 20h30
Des musiciens de renommée mondiale issus des prestigieux Orchestres Philharmoniques de Berlin et Vienne avec **Guillaume JEHL**, l'enfant du pays à la trompette.
Billetterie en ligne : www.weezevent.com/concert-wien-berlin-brass



● **23 septembre au 21 octobre 2017**
Festival de Musique Ancienne



Contact et réservation:

Tél : +33 (0) 3.89.58.97.75

Mail : contact@musiqueancienneribeauville.eu

Billetterie en ligne : www.musiqueancienne.eu

OCTOBRE

LE PARC - Saison 2017/2018



Spectacle d'ouverture «REBELLES»

One Woman Show de **Karine LYACHENKO**

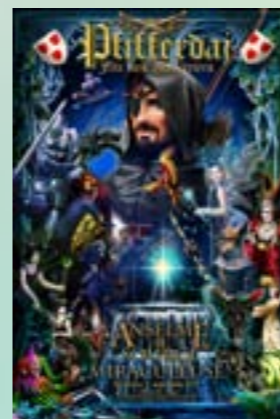
Samedi 14 octobre - 20h30

Contact et réservation :
Tél : 03.89.73.20.00



Pfifferdaj 2017

LA SOURCE MIRACULEUSE !!



Suite à l'engouement constaté en 2016, tant au niveau des constructeurs et des participants que de celui des spectateurs, **Antoine HELBERT**, notre Directeur artistique, a été enclin à donner une suite à l'histoire de « **Blanche et la Perle de Lumière** ». En effet, la perle magique perd peu à peu de sa candeur, de sa magie et de ses pouvoirs suite à son passage entre les mains des méchants, l'Impératrice **Ida de Hohenstaufen** et de son redoutable et effrayable général

Darkstein. La mission d'Anselme, fils de **Blanche** et de **Vulcain**, sera de ramener de l'eau de la source miraculeuse pour y plonger la perle afin de lui redonner toute sa splendeur, son aura ainsi que ses pouvoirs magiques.

1. RIBEAUPIERRE - PORTRAIT DE FAMILLE

Un soir de Noël naît un enfant tant espéré au sein de la famille des comtes de Ribeauvillé. Notre chère **Blanche** donne naissance à un héritier mâle nommé **Anselme** ; la lignée des Ribeauvillé est assurée.



Tout se passe bien dans le meilleur des mondes, le comté a repris des forces depuis que la perle de lumière a retrouvé son écrin dans la salle des chevaliers du château de **Saint-Ulrich**.

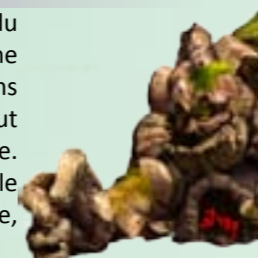
2. FÊTE DES MOISSONS



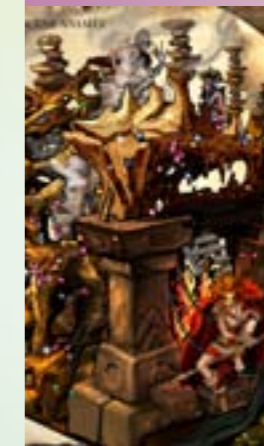
Nous sommes en été, on récolte le blé juste au pied de notre belle ville de Ribeauvillé. La perle de lumière répand à nouveau sa protection sur tout le comté sous la bienveillance de la fée des moissons. Mais la perle commence lentement et insidieusement à mourir, son aura présente des signes inquiétants d'opacité et elle ternit de l'intérieur. Des fées indiquent à **Anselme** une source miraculeuse, dont il doit recueillir, à l'aide d'une fiole, un peu de cette eau d'une pureté sans pareille pour redonner à la perle ses pouvoirs magiques. Mais cette source n'est connue de personne et c'est au **Taennchel** qu'Anselme va trouver la première clef du mystère.

3. LE TAENNCHEL

Arrivé au sommet de la montagne du **Taennchel**, **Anselme** est accueilli par une horde de rochers qui s'animent dans d'étranges postures. Visiblement on veut empêcher **Anselme** d'atteindre sa quête. Le plus grand des rochers nommé **Roc** le guide vers les entrailles de la montagne, le « **Royaume des Tannas** ».



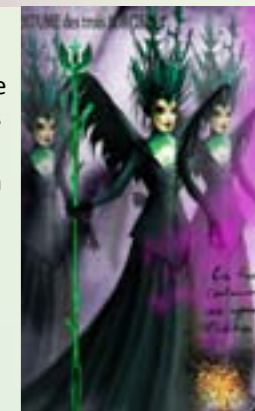
4. LES MONDES SOUTERRAINS



Anselme, à l'aide d'une lanterne descend prudemment les marches : le danger guette prêt à bondir sur lui, des ombres se profilent, des cris résonnent de partout. Un dédale de crevasses et de tunnels sombres se mettent à vibrer, et là, l'inévitable se produit : le peuple des **Tannas** apparaît, molestant **Anselme**, essayant de lui voler ses objets personnels et ses vêtements. Au même moment, un tremblement de terre crée une faille et dans la panique générale, **Anselme** s'enfuit et gagne une rivière souterraine.

5. LA RESURRECTION DE DARKSTEIN

Darkstein, dont le corps a été épargné par les flammes du palais, ressuscite d'entre les morts et reprend de la vie, grâce à l'aide précieuse des sœurs sorcières qui ont recueilli sa dépouille. Leur but est de le métamorphoser en un être superpuissant capable d'empêcher **Anselme** d'accomplir sa mission : guérir la perle de lumière. **Anselme** ne tarde pas à être confronté une première fois à **Darkstein** qui lui tend un piège avec ses fidèles alliées les araignées féroces et combattantes.



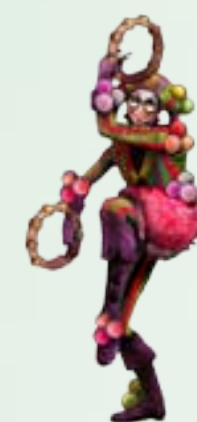
6. LE SONGE D'ANSELME



Après des jours d'errance dans les entrailles de la montagne, **Anselme** s'assoupit sous le vieux pommier et profite des derniers rayons de soleil. La **Reine des Fées** qu'on aperçoit dans toute sa splendeur se penche sur **Anselme**, lui dépose un rouleau de parchemin, puis esquisse des pas de danse avec tout son peuple. **Anselme** se réveille et comprend que le rouleau est un plan qui lui indique la route à suivre jusqu'à la porte de son voyage.

7. LE ROYAUME DES FOUS DES ROIS

Le plan très précieux doit le guider au tombeau de la **Reine des sorcières défuntes**. Là, il trouvera la plume qui le mènera au **Phénix**, seul à connaître la source merveilleuse. Mais avant cela, il lui faut récupérer la clef magique pour ouvrir le tombeau et cette clef est jalousement gardée par un fou vivant au milieu d'autres fous de son espèce. **Anselme** s'y rend et ces fous des rois terriblement sarcastiques lui rendent la mission quasi-impossible. C'était sans compter sur sa bravoure et son courage qui le mèneront à la clef magique.



8. LE ROYAUME DES TERMITES



Anselme parvient à récupérer la clef extrême. Sans tarder il s'enfonce dans les profondeurs des grandes forêts sombres et est surpris de trouver le tombeau de la sorcière pillé de tous ses trésors ainsi que de la plume du Phénix. Il comprend rapidement que cette plume est en possession d'un peuple étrange, le peuple des Termites géantes. Leur Reine lui est présentée et oh ! surprise, la plume tant désirée est sur sa tête. Il lui fait un numéro de charme et lui dérober discrètement le précieux objet.

9. PARTIE D'ECHECS AVEC MARTINELLA

Guidé par la lumière de la plume du Phénix, Anselme traverse des contrées des plus étranges jusqu'aux portes du palais de Martinella. C'est une femme



excentrique qui collectionne toutes sortes d'animaux fantastiques dont le fameux Phénix qu'elle tient en captivité, gardé par d'affreux chats. Elle lui propose d'acquérir le Phénix s'il gagne contre elle une partie d'échecs. Elle perd la partie, s'avoue vaincue et se résigne à lui remettre le Phénix. La cage s'ouvre et libère l'animal qui le conduira à la source miraculeuse.

10. LA POURSUITE INFERNALE



Martinella, mauvaise joueuse, n'admet pas tous ses torts et demande à toutes les sorcières de servir sa cause et de poursuivre Anselme

et le Phénix. Une armada de sorcières, chevauchant leurs balais volants, ne parvient pas à les rattraper malgré tout un déploiement de sortilèges. C'est mal connaître le Phénix car rien ne l'atteint et Anselme est bientôt sain et sauf.

11. LA SOURCE MIRACULEUSE

Après cette poursuite infernale, Anselme et le Phénix arrivent dans un monde étrange où tout est volupté et où le temps semble s'écouler comme nulle part ailleurs.

Ils atteignent enfin la source miraculeuse. Le Phénix s'y abreuve et Anselme se dirige spontanément vers la Fée AQUA qui lui remet le précieux liquide contenu dans une fiole qui guérira la Perle de Lumière.



12. LE VOL D'ANSELME



La fée de la fontaine miraculeuse offre à Anselme un vaisseau magique capable de voler au-dessus des terres et des mers. Anselme s'embarque avec la fiole remplie de cette précieuse eau de source. Il entend des voix éthérées qui l'entraînent vers une vallée profonde du Schwarzwald....

13. LE PIÈGE DU DRAGON D'ACIER

Anselme s'en va par monts et par vaux. Il escalade le massif du Schwarzwald, lieu sombre et lugubre. Pas un bruit. Soudain il entend des cris. Au loin, venant des rochers noirs, il distingue des appels aigus de détresse accompagnés de rugissements terrifiants. Il aperçoit trois princesses enchaînées et gardées par un dragon de fer. Stupeur ! il reconnaît le sinistre Darkstein qui dirige le terrifiant dragon. Anselme, vaillant chevalier vole au secours des trois princesses mais le piège se referme sur notre héros : les princesses sont en réalité les trois sorcières qui, déguisées, lui arrachent la précieuse fiole et disparaissent derrière une porte dérobée.



14. LA BIBLIOTHÈQUE AUX GRIMOIRES



Erwan le Tatouf rassure Anselme et lui propose de changer le cours du temps et de récupérer la fiole. Avant cela, il faut trouver la formule magique qui permet de rencontrer le dieu Tempus Rex qui possède la machine à remonter le temps. Cette formule on ne peut la trouver que chez le vieux bibliothécaire des grimoires. Après quelques jours de marche, ils arrivent enfin au lieu dit. Cet endroit regorge de plus de cent mille ouvrages. Erwan, doué d'un sixième sens, trouve rapidement le grimoire si précieux, lit la formule, et comme par magie les voilà transportés dans le palais de Tempus Rex.

15. LA MACHINE À REMONTER LE TEMPS

Anselme et Erwan découvrent un palais étrange empli de rouages de toutes sortes, de pendules vivantes et d'horlogers qui s'affairent dans tous les sens. Anselme de Ribeaupierre supplie Tempus Rex de lui apporter son aide pour remonter le temps afin d'arrêter la construction du dragon d'acier, de libérer les Tatoufs esclaves et ainsi empêcher la réalisation funeste de Darkstein et de ses trois sorcières. Anselme et Erwan font fonctionner la machine à remonter le temps.



16. LES TATOUPS SOUS L'EMPRISE DE DARKSTEIN



Anselme a un plan : retrouver le village des Tatoufs où Darkstein est à ce moment-là sur le point d'achever son monstre de fer. Il a l'intention de libérer le peuple des Tatoufs réduit en esclavage et occupé à construire la créature. Avec l'aide d'Erwan et de ses fils,

il parvient à mettre en déroute Darkstein et ses auxiliaires et à détruire le monstre de fer. Dans sa poche, la fiole apparaît comme par magie. Le Comté est sauvé ; nos deux héros courent sans s'arrêter et atteignent au petit matin le Saint-Ulrich où se trouve la Perle de Lumière.

17. LE SACRE D'ANSELME

La Chevalerie, les Fées et leurs Reines attendent les héros. Anselme est sacré chevalier par la Reine des Fées. Ses parents sont invités à fêter l'événement, à savoir l'Adoubement et le Couronnement du comte de Ribeaupierre. La perle est trempée par quatre Fées dans le bain de jouvence dans lequel Anselme a préalablement versé la fiole d'eau miraculeuse. La perle resurgit brillante et lumineuse parée d'un éclat jamais atteint et tout le comté retrouve la joie de vivre.



18. LE REPOS DU GUERRIER



La joie se répand comme une traînée de poudre à travers le château qui s'illumine. Cette lumière s'étend jusqu'au Giersberg, au Haut-Ribeaupierre et au Dusenbach, pour redescendre sur la charmante ville de Ribeauvillé. Une foule d'invités joyeux et en délire s'ébat. Chaque Chevalier affiche ses couleurs en agitant les oriflammes au-dessus de leurs têtes. Par ces actes, les Chevaliers et leurs Dames prêtent allégeance à la maison des Ribeaupierre et symbolisent ainsi une reconnaissance éternelle.



Retrouvez la scénographie réalisée pour le cortège historique sur : www.ribeauville.fr

Programme des festivités du Pfifferdaj

- **Vendredi 25 août au dimanche 10 septembre**
 - Illumination des châteaux
 - Fête Foraine au Jardin de Ville
- **Samedi 2 septembre**
 - **Marché Médiéval** dans la cour de l'ancienne Ecole des Filles – 10h à 21h
 - **Animation de rue** par le Groupe « Skadefryd » - 11h à 18h et par la Dancerie des Ribeaupierre - 15h à 18h30
 - **20h30 : Retraite aux flambeaux** - départ Place de la République en direction du Chapiteau du Jardin de Ville
 - **Bal et restauration** au Chapiteau du Jardin de Ville dès 19h
- **DIMANCHE 3 SEPTEMBRE**
 - **9h : Réveil par les Ménestrels** de l'Harmonie Municipale VOGESIA à la Tour des Bouchers
 - **10h : Animations musicales dans la Grand'rue** et sur toutes les places jusqu'à l'arrivée du cortège
 - **Marché Médiéval** dans la cour de l'ancienne École des Filles – 10h à 19h
 - **12h30 : Assistez au spectacle « le Repas Médiéval »** présenté dans la Cour du Grand Bailli par le Groupe des Ménestriers du Club Vosgien
 - **15h : GRAND CORTÈGE HISTORIQUE** : départ Place de la République (Haute Ville)
Après le cortège :
 - **Vin gratuit à la fontaine** Place de l'Hôtel de Ville
 - **Bal et restauration** au Chapiteau du Jardin de Ville
- **Lundi 4 septembre** - place de l'Hôtel de Ville en fin d'après-midi
 - **Aubade musicale et remise du traditionnel pain d'épices** au premier Magistrat de la Ville
 - **Proclamation des résultats** et remise des diplômes
- **Dimanche 10 septembre**
 - **9h : Procession au Pèlerinage Notre Dame de Dusenbach** - Départ Place de la Sinne avec la participation de l'Harmonie Municipale VOGESIA

Attention !

Les billets d'entrées ne donnent pas droit à une place en tribune
Le Comité des Fêtes invite les **habitants de Ribeauvillé, munis de leur Carte d'Identité** à emprunter prioritairement les accès suivants pour accéder à la manifestation le dimanche 3 septembre :
- Rue des Cigognes
- Rue du Pont de la Couronne
- Parking Streng

Arrivée de la marche PARIS-RIBEAUVILLE Samedi 3 juin 2017



Le vainqueur **Dimitriy OSIPOV** (en bleu) avec le premier français **Florian LETOURNEAU** arrivé en deuxième position.

Classement Masculin – 425 km

- 1^{er} – OSIPOV Dimitriy – 57h 47mn 27s
- 2^{ème} – LETOURNEAU Florian- 59h 55mn 38s
- 3^{ème} – KERLAU Yves-Michel – 63h 18mn 8s



Irina POUTINTSEVA à gauche et **Maggy LABYLLE** (à droite) entourent **Tatiana MASLOVA** arrivée première chez les féminines.

Classement Féminin – 319 km

- 1^{ère} – MASLOVA Tatiana – 43h 24mn 04s
- 2^{ème} – POUTINTSEVA Irina – 43h 57 mn 6s
- 3^{ème} – LABYLLE Maggy – 47h 38 mn 18s



comme www.sportenalsace.fr



La Ribeauvilloise **Elyse MOREIGNE** a remporté en mars dernier le Trophée Numeric'Alsace décerné par la Chambre de Commerce et d'Industrie Alsace Eurométropole dans la catégorie Communication.

Une récompense vécue comme une « consécration » pour cette adepte du sport, depuis 2009, l'année de ses 36 ans. Avec pour seul bagage son tout nouvel engouement et l'amour de l'écriture*, sans budget, avec 10 ans d'expérience dans l'édition (agence de communication et presse spécialisée), elle se lance – il y a bientôt 4 ans - dans la création d'un webzine à la seule force de ses neurones.

Son objectif ?

Faire aimer les disciplines outdoor au plus grand nombre : « Je souhaite montrer que le sport, qui est un vecteur d'enthousiasme et de bien-être, est accessible à tous ». Son site fourmille de bons conseils -une vingtaine de disciplines

sont abordées-, d'annonces d'évènements, de portraits touchants de sportifs de tout poil. ...et elle a déjà près de 1500 fans sur sa page Facebook ! Un petit tour s'impose !

* Elle a publié un roman en 2007 : « Les Mondes de Jade ».

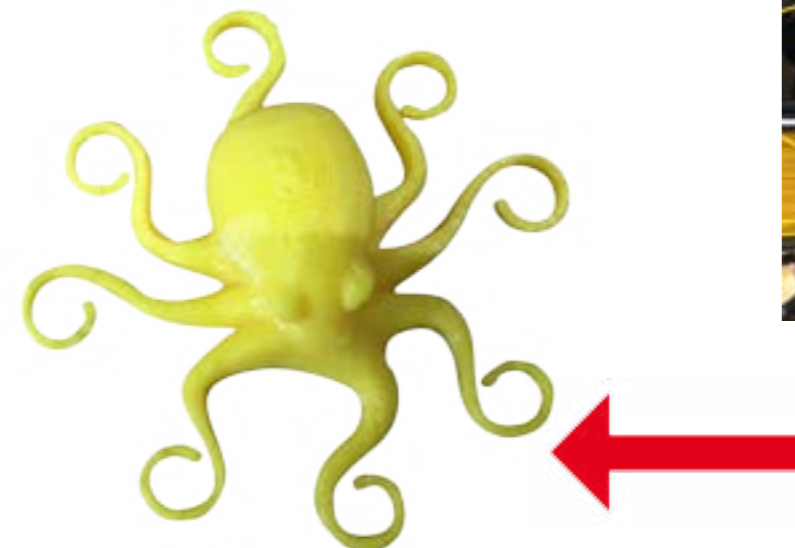
Informatique et Imprimantes 3D : forte demande !

Les nouvelles technologies font la Une des médias et on a parfois du mal à ne pas se noyer dans le tourbillon des inventions. A quoi peuvent bien servir cette invasion informatique et robotique, ces objets qu'on dit « connectés » ? Toujours à l'affût du savoir partagé, Ribeauvillé a décidé de mettre à la disposition de la population les instruments permettant à tous de s'approprier ce monde un peu mystérieux et en vertigineuse évolution.

Après un début très discret avec la mise en place à la Médiathèque de séances gratuites de soutien à l'utilisation de l'ordinateur (traitement de texte, activités sur internet, etc...), une nouvelle étape a été franchie avec l'organisation d'une 1^{ère} session de découverte de l'Impression en 3 dimensions. La demande a été si forte qu'a été mise en place une 2^{ème} session consacrée à la construction d'imprimantes 3D avec formation aux logiciels de modélisation. Chaque participant a conçu, modélisé et imprimé son objet (petite voiture, maisonnette, bijou, etc...). Etaient présents non seulement des professionnels de l'informatique, mais aussi des lycéens, étudiants, enseignants, etc..., certains ayant un projet professionnel dans ce domaine. Le succès rencontré a permis de mettre en évidence un besoin pressant dans ce domaine.

Parallèlement et en partenariat avec APALIB sont organisées à la Maison Jeanne d'Arc des sessions de 20h de formation informatique et de formation à l'utilisation des tablettes. Même succès, d'où organisation de sessions supplémentaires, certaines étant déjà programmées pour l'automne.

Ces actions de formation ont conforté la Municipalité dans sa décision de créer un lieu dédié aux nouvelles technologies et à la formation ouverte à tous, citoyens, scolaires, professionnels, inventeurs ou simples curieux. Un projet de faisabilité est donc à l'étude au niveau de la Médiathèque et sera rapidement présenté à la population.



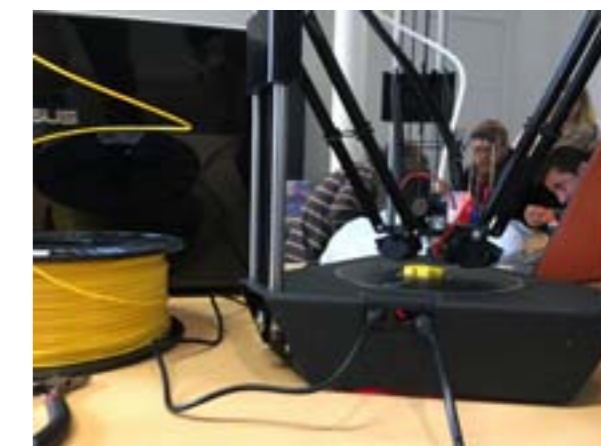
Découverte de toutes les pièces mécaniques et électroniques d'une imprimante 3D



L'assemblage se fait avec un maximum de minutie et de concentration



L'appareil terminé, il faut maîtriser sa programmation et créer un objet virtuel avant d'assister à la magie de sa naissance



L'impression est en cours...

... et voilà le résultat !

Mairie : accueil du service commun d'urbanisme de la CCPR



Service Urbanisme Mutualisé

Mairie - Rez-de-chaussée (entrée arrière)

Tél : Guillaume HALBEISEN - 03.89.73.20.03

Anne RIEFFEL - 03.89.73.27.13

Djannate KÖKMEN - 03.89.73.27.19

Horaires d'ouverture

Lundi, mardi et vendredi - 9h-12h / 14h-17h

Mercredi - 9h-12h / 14h-18h

Jeudi - 9h-12h/13h30-17h

Contraintes par le désengagement de l'Etat en 2015, les collectivités se sont organisées pour continuer à assurer l'instruction des autorisations d'urbanisme. Elles ont alors constitué un service commun porté par la Communauté de Communes du Pays de Ribeauvillé. Ce service composé de trois agents, jusqu'alors sur deux sites, trouve de nouveaux locaux et un site unique au rez-de-chaussée de la Mairie de Ribeauvillé.

Les objectifs liés à cette relocalisation et transformations du service sont :

- Assurer la continuité de service
- Assurer l'efficacité de l'instruction des dossiers
- Permettre une bonne accessibilité au public

La mise en place de ce service de proximité en rez-de-chaussée préfigure les transformations à venir en Mairie pour améliorer l'accueil de la population. En effet, la fin d'année verra s'engager une nouvelle phase de travaux visant à réhabiliter la partie accueil, état civil et mettre en valeur le hall de la Mairie.

Travaux neufs ou de restauration

OUI au BOIS
et à l'harmonie
des couleurs...
NON au PVC !



La ville de Ribeauvillé doit son rayonnement à la richesse de son patrimoine historique, belles façades, ruelles moyenâgeuses, porches

majestueux, notamment dans les quartiers anciens. La conservation de ce patrimoine nécessite des mesures de protection au travers de la mise en place d'un périmètre protégé, notamment autour de chaque édifice classé Monument Historique. Ainsi, toute modification de l'aspect extérieur nécessite une demande d'autorisation de travaux, neufs ou de restauration qui est soumise à l'avis de l'Architecte des Bâtiments de France dans les secteurs protégés. Il y a donc lieu de respecter une réglementation spécifique, notamment dans le choix des matériaux employés, les couleurs, les formes... **Ainsi, les menuiseries en PVC, incompatibles avec la préservation de l'aspect historique, sont par conséquent interdites.** Le bois est le matériau à privilégier : contrairement aux idées reçues, il est devenu d'un entretien facile et permet également de valoriser la filière bois locale.

Halte au développement des meublés et des gîtes !

Depuis quelques années notre commune connaît un développement excessif des meublés et des gîtes. Certes l'accueil touristique représente une activité importante dans l'économie locale car elle continue à générer des activités et des emplois dans un contexte économique en crise. Cependant une trop grande concentration des investissements dans ce secteur met en péril les équilibres socio-économiques de notre ville.

Ainsi à Ribeauvillé, le nombre de gîtes et de meublés n'a cessé de croître dans des proportions qui dépassent les besoins en hébergement touristique. Les conséquences de cette situation mettent en péril la rentabilité des investissements locatifs liés à cette activité.

Parallèlement, la surproduction d'hébergements touristiques réduit et renchérit l'offre locative pour le particulier qui se trouve contraint de chercher ailleurs un logement à sa convenance.

Pour une meilleure régulation, nous invitons les acteurs économiques, professionnels ou particuliers, à s'engager sur une pause dans les investissements liés aux gîtes et aux meublés et à remettre sur le marché du logement locatif.

Pour le bien de tous, Ribeauvillé doit rester une cité vivante avec une véritable mixité sociale et ne pas devenir une ville « musée » dans laquelle les citoyens ne se retrouveraient pas.

Fleurir ensemble !



A l'heure où nous mettons sous presse, l'équipe du Jury National des Villes et Villages Fleuris achève sa visite dans notre cité pour évaluer l'attribution du label « 4 Fleurs ». Challenge supplémentaire cette année, la Ville concourt également au niveau départemental pour le prix de la créativité pour la conception des massifs du Jardin de Ville.

Le label « 4 Fleurs » : une référence !



Depuis le dernier passage du jury national en 2014, et pour tenir compte de ses préconisations, la Ville poursuit fermement ses efforts en dépit d'un cadre budgétaire qui se durcit notablement. Les actions en matière de fleurissement, de réhabilitation du patrimoine historique, et de développement durable s'inscrivent dans la durée, avec un haut niveau d'exigence, dans le cadre du projet municipal du mandat en cours. Leur mise en œuvre doit beaucoup à la participation active de la population, du monde associatif et entrepreneurial qui s'impliquent pour la préservation de leur cadre de vie.

Rappelons que ce label « 4 Fleurs » détenu depuis 1983 est aussi une formidable carte de visite pour la cité qui, en tant que station classée de tourisme, accueille de nombreux visiteurs tout au long de l'année. Il fait la fierté de ses habitants qui y contribuent grandement.

Le Jardin de Ville en lice pour le Prix de la créativité !



Chaque année, la Ville est représentée au concours départemental de fleurissement par les lauréats de chaque catégorie désignés par le jury local. En 2017, elle a choisi de concourir également pour le Prix de la créativité en présentant au jury départemental le projet phare de l'action de valorisation de ces dernières années, à savoir le réaménagement du Jardin de Ville. Il fait l'objet depuis 2013 d'un programme de travaux adaptés aux fonctionnalités festives et de convivialité du site. En 2016, des massifs d'inspiration médiévale reprenant le motif des lacets des ménétriers ont ainsi été réalisés le long de la route de Guémar. Ce projet d'envergure se poursuivra cette année par des travaux sur le kiosque et ses abords (voir p 7).

Concours des Maisons Fleuries 2017

Vendredi 28 juillet, dans l'après-midi, tournée estivale du jury local de fleurissement, à pied, en voiture ...et à cheval !

Nous comptons sur la population pour participer à l'effort de fleurissement et garnir généreusement les rebords de fenêtres, balconnières et jardins...



Conseil Municipal des Enfants

Nos actions !



Visite au 15/2

Dans le cadre du jumelage du 152ème Régiment d'Infanterie de Colmar avec la ville de Ribeauvillé, nous avons rendu visite aux Diables Rouges de la 2ème compagnie du capitaine Julien. Ce fût un super après-midi. Les militaires ont pris du temps pour nous expliquer le fonctionnement du régiment. Nous avons posé de nombreuses questions et nous attendons l'année prochaine avec impatience pour un autre rendez-vous en espérant faire un parcours sportif comme les militaires !

Haut-Rhin Propre 2017

Accompagnés par Tatya et son maître Adrien, nous sommes partis plein d'énergie pour notre « Oschterputz » annuel. Ouf ! pas trop de déchets, mais quand même toujours ces canettes et papiers d'emballage qu'il suffirait pour les propriétaires de ranger dans leur sac au lieu de les jeter dans la nature. Autre désolation, les mégots, beaucoup de mégots ! Cela confirme l'action que nous allons mener contre ces derniers car ils polluent nos rues, mais aussi nos forêts, nos rivières...un cendrier de poche c'est une bonne idée, non ?



Course aux œufs

Avec le soutien du service animation de la maison de retraite nous avons réalisé cette année de jolies fleurs aux couleurs printanières qui ont illuminé de suite la salle et les cœurs de nos aînés, car pour eux les souvenirs d'enfance sont bien présents surtout lorsqu'ils nous ont vu envahir le parc à la recherche d'œufs en chocolat que le lapin de Pâques avait pris un malin plaisir à cacher.



Cartes d'anniversaire

Cela faisait partie de nos projets, réaliser des cartes pour les anniversaires des résidents de la maison de retraite, roses pour les dames, bleues pour les messieurs : c'est chose faite ! Regardez comme elles sont jolies !



Maisons fleuries

Petite présence costumée lors de la soirée Remise des Prix Maisons Fleuries. La claaaasse !

Un travail de mémoire avec nos aînés

Sur l'invitation du Conseil des aînés et du Cercle de Recherche Historique, nous nous sommes rendus dans les anciens locaux de la sous-préfecture, siège du cercle, où grâce au travail de fourmi de ses membres M. Fuhrmann nous a projeté et expliqué des photos et des documents relatant la difficile période de l'occupation de Ribeauvillé durant les années 40 par l'Allemagne nazie. Nous étions très attentifs et avons posé des questions telles que: « Est-ce que les juifs de Ribeauvillé portaient une étoile jaune ? Y avait-il assez de nourriture à Ribeauvillé ? Des personnes de Ribeauvillé sont-elles allées dans les camps de concentration ? Est-ce que vous étiez obligés de faire la guerre? » Elles ont permis un échange fructueux avec les aînés. Cette rencontre nous a encore mieux fait comprendre la nécessité de notre présence devant le Monument aux Morts lors de la Cérémonie commémorative du 8 Mai.



Cérémonie du 8 mai

Accompagnés par la VOGESIA et son directeur Pascal LACOM, nous avons entonné le Chant des Partisans en mémoire de celles et ceux qui se sont battus pour notre liberté.

Maison à insectes

Dans le jardin pédagogique du groupe scolaire Spaeth-Rotenberg nous avons commencé à remplir notre maison à insectes avec tout ce qui peut attirer ce petit monde du vivant qui joue un rôle important dans l'équilibre de notre environnement. Si vous voulez le compléter, n'hésitez pas !



Festival de Cannes

3e édition de ce mini-festival de Cannes au Cinéma REX ! Le rendez-vous que nous avons donné aux écoliers avec le soutien de la Médiathèque a une nouvelle fois connu le succès car de nombreuses starlettes accompagnées de fringants playboys ont posé sous le flash des photographes sur le célèbre tapis rouge. Les courts-métrages sélectionnés par M. Schmitt ont été très applaudis et le choix pour la palme d'or a été difficile. Les réalisateurs et acteurs présents ont vécu tout cela dans le stress !

Marché aux puces des enfants

En partenariat avec la Médiathèque qui vendait ses livres d'occasion, nous avons invité les écoliers à venir vendre leurs jouets. Certains étaient très doués pour attirer le chaland : de bonnes affaires ont ainsi pu être réalisées ! Soleil, joie et bonne humeur tout au long de la journée !



Groupe Scolaire Spaeth / Rotenberg Bilan de fin d'année scolaire

Le projet d'école : une ambition multiple

L'ensemble des composantes du Projet d'école s'appuient à la fois sur l'évolution de l'école depuis les trois dernières années (passage d'une école élémentaire à une école primaire, par rajout successif de deux écoles maternelles) et sur des constats réalisés par les enseignants : comportement des élèves, difficultés repérées au niveau de la maîtrise de la langue, déficit observé de bagage culturel. La volonté d'inscrire l'élève dans une continuité d'apprentissages, depuis la PS (Petite Section de maternelle) jusqu'au CM2, à travers des choix de cohérence d'outils, d'exigences est au centre du Projet.

Les 4 objectifs du projet d'école 2016/2017

1. VIVRE ENSEMBLE EN HARMONIE

Il doit permettre à chaque élève de se sentir bien à l'école : il se fixe pour objectif de définir des règles de vie communes, sur lesquelles chacun doit pouvoir s'appuyer. Concrètement, cela consiste à mettre en place des outils d'observation du comportement des élèves à travers lesquels chacun doit pouvoir prendre conscience de ce qui est possible et de ce qui ne l'est pas.

2. CONSTRUIRE LA CULTURE DES ELEVES

Quelques réalisations au niveau de l'école :

- **CONCERT** au Parc avec l'orchestre des jeunes du Conservatoire de Colmar, sous la direction de M Stéphane CATTEZ, 120 des classes de cycle 2 (6 classes en tout) chantent 4 pièces musicales avec l'orchestre. MAGIQUE !!!
- **SOIRÉE CABARET** : les 4 classes de cycle 3 ont présenté un spectacle Cabaret au Parc : lectures, saynètes, danses, - modern jazz, hiphop, bollywood, arts du cirque, slam -, et chants.
- **LES OLYMPIADES** : les classes maternelles se sont rencontrées dans des épreuves sportives au Stade Pierre de Coubertin : courses, saut, lancer, etc...



Quelques réalisations au niveau des classes :

Toutes les classes de l'école se sont engagées dans des travaux autour de **PARCOURS ARTISTIQUES**... soit en choisissant une thématique tout au long de l'année scolaire, soit en explorant des éléments plus techniques (travail de déformation, par exemple). Chez Maître Gilles, les élèves auront beaucoup travaillé autour de différents artistes : Picasso, De Vinci, Miro, Klee, etc...

3. LECTURE ET MAITRISE DE L'ÉCRIT

Les classes ont développé un partenariat très convainquant avec la Médiathèque de Ribeauvillé : des rencontres régulières y sont proposées aux élèves, s'appuyant sur la confrontation avec le livre mais aussi sur des activités autour d'une thématique donnée.

4. Développer les actions de LIAISONS ET D'ÉCHANGE ENTRE LES CLASSES

Ce fut en particulier le cas entre école maternelle et école élémentaire dont les classes de GS et de CP se sont rencontrées et ont préparé en commun des spectacles ou des expositions dans le hall de l'école, complètement métamorphosé.

Autres actions d'envergure

• Le projet équitation

Cinq séances... les mardis matin... s'occuper des chevaux, les préparer, les guider, puis monter... à cheval : tels sont les objectifs du projet conduit dans la classe de CE2 monolingue de Mme WEYER... en partenariat avec l'équipe du Centre Equestre et la Ville...

• Le projet jardinage à la Streng



La classe de PS/MS/GS de la Streng a participé en mars au concours « notre jardin pour la terre ». Les élèves ont réalisé une **FRESQUE** sur le jardin visible dans la salle de classe (3 m x 1,50 m). Divers matériaux naturels ont été utilisés : des aiguilles de pins, un vrai nid, des noisettes, des graines, des plumes, de l'argile, du sable, du coton...

Quelques chiffres...

Pour 2016/2017, l'école de Ribeauvillé accueille des élèves de 3 à 11 ans. Elle dispose de 16 classes : 6 classes maternelles, réparties sur les 2 sites de la Streng et du Rotenberg, 10 classes élémentaires à l'école René Spaeth. Les élèves peuvent être scolarisés en CURSUS MONOLINGUE ou CURSUS BILINGUE. L'école propose par ailleurs une classe spécialisée (ULIS) de 10 élèves. 380 élèves fréquentent l'école, dont une grande majorité vient de la ville de Ribeauvillé. Un certain nombre sont scolarisés en cursus bilingue et viennent des communes de la CCPR.

	monolingues		bilingues	
	élèves	classes	élèves	classes
maternelle	71	3	81	3
élémentaire (hors ULIS)	128	5	86	4
ULIS	10	1		

L'échange lycéen Ribeauvillé - Landau : une affaire qui roule !



Le désormais traditionnel échange entre le lycée Ribeaupierre et deux lycées de Landau - Max-Slevogt et Eduard-Spranger-Gymnasium - a joué son premier match amical ! Et ce sous un soleil chaud et radieux.

Au lycée Ribeaupierre

Les lycéens de Landau ont rendu visite à leurs partenaires français du 27 mars au 1er avril dernier. Au programme : de nombreuses activités au sein du lycée grâce à la participation active et généreuse des professeurs. Côté sciences : les élèves ont pu faire – par binômes franco-allemands, bien sûr – des Travaux Pratiques en Sciences et Vie de la Terre, en Physique. Les mathématiques sans frontières étaient du voyage, ainsi que l'atelier artistique lors duquel les groupes binationaux ont eu l'occasion de s'exprimer avec des dessins, des chorégraphies, des chants, avec le passage obligé du « Fliegerlied » et de la fameuse danse du lycée Ribeaupierre « Et tic et Tac ».



De gauche à droite : Rudi KLEM, Beigeordneter, Thomas HIRSCH, Oberbürgermeister, Mauricette STOQUERT, Adjointe au Maire, Louis ERBLAND, Adjoint au Maire, Jean-Louis CHRIST, Maire, Claire BRECH-BUHLER, Adjointe au Maire, Anne-Sophie ZUCCOLIN, Adjointe au Maire, Joseph Pfeiffer, Adjoint au Maire, Maximilian INGENTHON, Bürgermeister

En visite

Le groupe des 50 élèves a profité le mardi d'une marche ensoleillée vers Hunawehr et son Naturoparc, pays de la cigogne, des loutres, manchots et ragondins. Le jeudi a été dédié à la visite des mines de Potasse d'Alsace au Musée Kalivie à Wittelsheim. Pauli, ancien mineur, a donné aux élèves une description très personnelle et vivante de la vie et du travail des mineurs de fond. L'après-midi a été consacré à la visite du centre-ville de Mulhouse avec un concours-photo des bâtiments préférés, à justifier dans la langue de l'autre lors de la mise en commun des meilleures photos.

Ribeauvillé a, bien entendu, fait partie des sites à observer dans le détail grâce à un jeu de pistes proposé par le Cercle de recherche historique de Ribeauvillé, à l'issue duquel tous les élèves ont été reçus par Mmes les adjointes chargées de la culture et des affaires scolaires. Avec à la clé une visite-guidée de la Mairie et de son Trésor, suivi d'un goûter gracieusement offert par la Municipalité.

Le retour

Les Français ont dû se séparer à regret de leurs partenaires allemands le samedi 1er avril, déjà impatients d'aller passer une semaine à Landau début juin. Voilà un échange non seulement motivant pour l'apprentissage de l'allemand mais aussi peu onéreux pour les familles grâce au soutien financier actif du lycée Ribeaupierre et de la MAIERI, service du Rectorat qui subventionne largement les échanges franco-allemands de proximité.

Une fois de plus, le courant est passé, la bonne humeur était au rendez-vous, le passage d'une langue à l'autre naturel et aisé. Un échange sous le signe de la joie, une réussite !

Jumelage : visite retour à Landau

Après avoir accueilli leurs homologues allemands en mai 2016, Jean-Louis Christ et une partie de ses Adjoints ont honoré le 6 mars dernier l'invitation faite par Thomas HIRSCH, Oberbürgermeister de la Ville de Landau. Cette visite se place dans le cadre du renforcement des liens d'amitié entre villes jumelées, au nom de l'amitié franco-allemande, pierre angulaire de l'unité européenne. La délégation a été chaleureusement reçue dans la salle d'apparat de l'Hôtel de Ville de Landau pour le traditionnel échange de cadeaux. Une présentation vidéo a permis ensuite de confronter les expériences sur les dossiers en cours chez chacun des partenaires : projets d'urbanisme, situation du logement, renforcement de la sécurité... Après un déjeuner riche en échanges constructifs, nos élus ont apprécié le patrimoine ancien ainsi que la réhabilitation du quartier des casernes lors d'une visite guidée de la ville fort instructive. Ils ont pris congé de leurs amis allemands avec la promesse de se revoir à Ribeauvillé, lors de la Fête du Vin et de la Gastronomie, les 21, 22 et 23 juillet prochains.

Passage de relais au sein de l'Amicale des Donneurs de Sang Bénévoles



Elisabeth SCHWACH présidente honoraire et Marie-Hélène NEUBECK, nouvelle présidente de l'Amicale des Donneurs de Sang Bénévoles.

Elisabeth SCHWACH est entrée au Comité de l'Amicale des Donneurs de sang en 1993. A partir du 18 mai 1999, prenant la succession de Claude Schoor, elle en a assuré la présidence avec compétence et dévouement pendant 17 ans. Avec le soutien des membres de l'Amicale, elle n'a eu de cesse de faire la promotion du don du sang en mettant en exergue son caractère bénévole. L'année 2000 la voit intégrer le comité de l'Union Départementale 68 des donneurs de sang ainsi que le Comité Régional Alsace. Elle est déléguée de secteur depuis 2004. Son bénévolat et son dévouement au sein des donneurs de sang a été reconnu par la remise des diplômes et des Croix de Chevalier du Mérite du Sang et d'Officier du Mérite du Sang. Soulignons encore que parmi ses nombreuses décorations, la Médaille de la Protection Civile lui tient particulièrement à cœur puisqu'elle reflète son engagement au sein des Sapeurs-pompiers volontaires de 1990 à 1999.

C'est sans doute avec un gros pincement au cœur qu'Elisabeth SCHWACH a passé le relais à Marie-Hélène NEUBECK lors de la dernière assemblée générale de l'Amicale. Elle en reste néanmoins membre et a reçu le titre de présidente d'honneur en remerciement de son dévouement sans faille.

La nouvelle présidente est, quant à elle, particulièrement motivée par ses nouvelles responsabilités et a de nombreux projets qu'elle souhaite défendre avec l'appui des membres de l'Amicale. Arrivée à Ribeauvillé en 2013, elle peut compter sur une expérience de 10 ans dans le bénévolat au sein des Restos du Cœur de Cernay.

Contact

Mme Marie-Hélène NEUBECK, Présidente
Port. 06.76.50.53.31
Courriel : adsribeauville@gmail.com

**Le don du sang, y penser c'est naturel...
...le faire c'est essentiel !**

**Prochains don du sang en 2017 : 24 août, 30 novembre
Salle du Théâtre – 15h30 à 19h30**

Attention ! Venez nombreux à la collecte du 30/11, des surprises vous y attendent !

L'Amicale des Donneurs de Sang et l'Etablissement Français du Sang lancent un **appel à toutes les personnes en bonne santé, âgées de 18 à 70 ans**, principalement aux jeunes de venir renforcer les rangs des donneurs réguliers. Pour un premier don, prière de se munir d'une pièce d'identité et d'arriver avant 19h. A l'issue du don, une collation sera proposée.

Déjà 60 ans de don du sang à Ribeauvillé !

La 1^{ère} collecte date en effet de Janvier 1957 et a permis de récolter 146 poches de sang. Les collectes de sang par le Centre de transfusion Sanguine de l'Hôpital Pasteur de Colmar étaient à l'origine organisées par la mairie de Ribeauvillé. Quant à l'Amicale, elle a été constituée par une poignée de donneurs bénévoles en janvier 1972.

Le Centre Médico-Social et le Pôle Gérontologique au 17, rue de l'abattoir

Les services sociaux du Département que sont le Centre Médico-Social (CMS) et le Pôle Gérontologique sont regroupés, depuis le 19 juin 2017, dans les locaux de l'actuel Centre Routier au 17 rue de l'Abattoir à RIBEAU-VILLE.

Les professionnels du CMS interviennent en matière de protection de l'enfance, insertion et lutte contre les exclusions, protection maternelle et infantile, promotion de la santé, prévention du handicap de l'enfant et protection des majeurs vulnérables. Ils assurent une mission d'accueil, d'écoute, d'orientation et propose des accompagnements, et ce, jusqu'à l'âge de la retraite de la personne.

Les professionnels du Pôle Gérontologique sont compétents au-delà de cet âge en matière de service social ou en cas de perte d'autonomie.

Les coordonnées téléphoniques sont inchangées pour les deux services :

- Centre Médico-Social
03 89 73 61 65
- Pôle Gérontologique
03 89 78 27 61

Horaires d'ouverture*

LUNDI : 13h30 - 17h
MARDI et JEUDI :
8h30 - 12h / 13h30 - 17h
MERCREDI : 8h30 - 12h sur RDV uniquement
VENDREDI : 8h30 - 12h

*Le service reste joignable par téléphone du lundi au vendredi de 8h à 12h et de 13h30 à 17h.



Propreté des rues : tout le monde s'y (re)met !



Il y a 5 ans, après mûre réflexion, la Ville a fait le choix d'externaliser le balayage des rues en confiant la prestation à une entreprise spécialisée ce qui a permis de réduire les frais de façon conséquente.

Il n'en reste pas moins que l'Arrêté Municipal du 16 mai 1973* est toujours en vigueur ! C'est donc le moment de reprendre les bonnes habitudes une fois par mois, avant chaque passage de la balayeuse, les lundi et mardi suivant chaque 1er dimanche du mois. Comme elle ne grimpe pas sur les trottoirs ou ne peut s'approcher trop près des

façades, il conviendra donc de balayer les salissures vers le caniveau la veille au soir. Inutile de les ramasser, la machine s'en charge ! Pensez aussi à enlever tout ce qui pourrait gêner son passage (voitures, poubelles, ...) et à solliciter votre voisinage en cas d'absence.

* Il impose à chaque propriétaire ou locataire le nettoyage de la voie publique, sans oublier l'arrachage des mauvaises herbes, devant leurs immeubles et jusqu'à l'axe de la rue tous les mercredis et samedis.

Calendrier 2017-2018

lundi 7 et mardi 8 août
lundi 4 et mardi 5 septembre
lundi 2 et mardi 3 octobre
lundi 6 et mardi 7 novembre*
lundi 4 et mardi 5 décembre*
lundi 8 et mardi 9 janvier*
lundi 5 et mardi 6 février*
lundi 5 et mardi 6 mars
mardi 3 et mercredi 4 avril (lundi 2 avril = férié)
lundi 7 et mercredi 9 mai (mardi 8 mai = férié)
lundi 4 et mardi 5 juin
lundi 2 et mardi 3 juillet

* en fonctions des conditions météorologiques



**En cas d'urgence composez
le 06 87 71 41 33
pour contacter l'astreinte MAIRIE**

uniquement le soir, le weekend,
les jours fériés

Ce numéro, à rajouter dans vos contacts téléphoniques, est à utiliser **en dehors des heures d'ouverture** des services de la Mairie et seulement dans les cas suivants :

- prévention des accidents imminents
- réparation des accidents intervenus sur les bâtiments et voies publics et aux matériels
- fuites d'eau
- intervention sur réseau d'assainissement
- intervention voirie
- intervention sur réseau d'éclairage public
- intervention après actes de vandalisme
- manifestations

Dans les autres cas d'urgence, notamment vitaux, le **15-SAMU**
le **18-Pompiers**
et le **17-Gendarmerie**
restent en vigueur.



Composez le 03 89 73 20 00
Courriel : mairie@ribeauville.fr

Pour signaler toute anomalie ou incident mineur sur la voirie comme par exemple : un lampadaire défectueux, un panier à papier qui déborde, un pavé descellé sur la chaussée, des branchages gênants le passage, etc...



<http://www.ribeauville.fr/fr/carte-didentite-passeport.html>

Carte d'Identité et Passeport : sur rendez-vous au 03 89 73 20 01 !

Depuis le 28 mars dernier, les demandes de passeport ou de carte nationale d'identité se font uniquement sur rendez-vous à la mairie de Ribeauvillé.

Dans le cadre de la réforme de la délivrance des titres d'identité, seules les mairies équipées de bornes biométriques sont habilitées à recevoir les demandeurs de titres d'identité, à savoir la carte nationale d'identité et le passeport. La mairie de Ribeauvillé est ainsi une des

Contact :
Service Etat-Civil
Tél. 03 89 73 20 01

Mme Katia GUTWEIN
✉ etatcivil@ribeauville.fr

M. David BRUNSTEIN
✉ population@ribeauville.fr

7 mairies équipées pour l'arrondissement de Colmar-Ribeauvillé, soit 1 pour 30 000 habitants ! L'Etat n'ayant pas donné de moyens supplémentaires pour assurer cette mission, cela occasionne bien évidemment un allongement des délais d'attente, notamment avant les congés d'été :

prenez à anticiper !

Pré-demande sur Internet = gain de temps !

Un système de pré-demande est disponible sur le site de l'agence nationale des titres sécurisés : <https://ants.gouv.fr/>. Il permet de remplir le formulaire en ligne qui sera ensuite récupéré via un QR code. Il suffira ensuite de déposer la pré-demande dans une mairie équipée d'une station biométrique, accompagnée des pièces justificatives (photo, justificatif de domicile, précédent passeport et/ou carte nationale d'identité), le timbre dématérialisé étant également intégré dans la pré-demande.

Vie Locale

Carnet de famille du 1er février au 30 avril 2017

Naissances

10.02 : Elia LERESTEUX
10.02 : Célia Patricia Anita KHIARI
11.02 : Louna Nathalie STAEBLER
13.02 : Ana Violette Maria DE CARVALHO
14.02 : Gaspard Lucas Thomas SOETE LAGO
22.02 : Rimel THABTI
23.02 : Mirza Kuzey KIZILBAYIR
25.02 : Lysa Marie-Anne OLRV EHRHARDT
27.02 : Léon Siméon Hippolyte WEISS
13.03 : Myla Marie Astrid KEMPF
20.03 : Viktor Léon Antoine HECKENAST
08.04 : Jeanne Danièle SCHELCHER
16.04 : Athénaïs OTTO MASSON
19.04 : Kiara CAYÉ GAZZIOLA
19.04 : Raphaël DUWA
20.04 : Nina Alice Henriette Valérie KLOTZ
21.04 : Aydan Daniel Laurent STECKMEYER MEYER
27.04 : Roxane Calie Léna CONRAD PROUST
29.04 : Aalya Bahria Ahlem M'LAYEH

Mariages

17.03 : DA CUNHA Jérémy David et RISSER Christelle Marie-Thérèse

Décès

04.02 : OSTERMANN née SALTZMANN Hélène 78 ans
05.02 : GSELL Bertrand Mathis Jacques 77 ans
05.02 : ROST née HAHN Marie-Paule Elisabeth Irma 84 ans
15.02 : INGOLD Louis Ernest 80 ans
28.02 : WAGNER née AMANN Eugénie Marguerite 93 ans
03.03 : WEILLER née BAECHLER Hélène Hortense 92 ans
03.03 : LANG Jean 85 ans
08.03 : DUMOITIEZ Dany Renée 65 ans
10.03 : SCHNELLER née LUTZ Nicole 73 ans
12.03 : DUFOUR née SCHNEIDER Irmtraud Elisabeth 95 ans
18.03 : SEITZ Armand Albert 85 ans
19.03 : GUIOT née PETIT Monique Anne-Marie 88 ans
20.03 : BIECHLER Alphonse Charles 84 ans
27.03 : KLINGER Anne 97 ans
01.04 : DEPARIS Daniel Roger 70 ans
02.04 : BILTZ née WESNER Christiane Marie Madeleine 81 ans
03.04 : KUENY née BERGER Alphonsine 87 ans
09.04 : HASSENBOEHLER Jackie Auguste François 68 ans

10.04 : VOGT née SCHWACH Gabrielle Marie Joséphine 88 ans
18.04 : BISCHOFF René Albert 89 ans
19.04 : TRABER née KAESTNER Joséphine Blanche 96 ans
21.04 : GOETTELMMANN née ZIPPER Marie-Rose 93 ans
21.04 : BRAUN Lily Amélie 88 ans
22.04 : FUCHS née FONNÉ Germaine Marie 84 ans

Les grands anniversaires

95 ans

04.02 : Mme NEY Germaine
08.02 : Mme FUSS Marie-Lucie
25.03 : Mme CHRIST née FRIEDRICH Georgette
30.03 : Sœur GUNTZ Anne-Benigna
05.04 : M. SIGRIST Marcel
09.04 : Mme MEYER née FARNY Jeanne

90 ans

23.02 : M. MULLER André
20.03 : M. RINCKENBACH Roger

Les noces de diamant

26.04 : M. BOTT Pierre et Mme née STAHL Danielle

SCHERBERICH
Entreprise générale Bâtiment
Travaux Publics
Restauration Monuments Historiques
Taille de Pierres
Promotion Immobilière

162, rue du Ladhof - BP 21619 - 68016 COLMAR cédex
Tél. 03 89 20 81 10 - Fax 03 89 20 42 59

Le Plombier du Vignoble

POOK Eric
15 AVENUE DE L'EUROPE
SAINT-HIPPOLYTE
09 67 06 61 02
06 32 61 23 58

- Installation de chauffage central complet
- Chaudière granules - copeaux de bois
- Dépannage chauffage et sanitaire
- Salle de bains clé en main

WAGNER & ASSOCIES
Expertise comptable | Audit | Conseil

1 avenue du Général de Gaulle - 68150 RIBEAUVILLÉ
Tél : 03 89 73 43 50 - Mail : gdietch@wagnerassociés.fr
www.wagnerassociés.fr

WAGNER & ASSOCIES, VOTRE PARTENAIRE AU QUOTIDIEN...

Grandir, Réussir, S'épanouir...

- ➔ Ecole primaire
- ➔ Collège
- ➔ Internat du CP à la 3^e

www.stemarie-ribeau.fr

INSTITUTION SAINTE MARIE Ribeauvillé

Au cœur du vignoble, l'Institution Sainte Marie accueille les élèves dans un environnement préservé pour l'éducation attentive de chaque enfant.

Collège Sainte Marie
Rue des Frères Mertian
Tél. 03 89 73 64 18
college.stemarie@orange.fr

Ecole & Internat Sainte Marie
15 Rue du Lutzelbach
Tél. 03 89 73 60 29
ecole.stemarie.ribeauville@gmail.com

Un établissement de la Fondation Providence de Ribeauvillé

Au collège :
Projets ERASMUS - Langues anciennes - Espagnol LV2 dès la 5^{ème}

DANIEL STOFFEL

Le Maître Chocolatier
de toutes vos envies

UNE ESCALE
100%
CACAO

Tous les jours, un quart d'heure
d'échange avec nos chocolatiers,
du lundi au samedi à :

🕒 11H 🕒 15H 🕒 17H

Gratuit et sans réservation.



La Chocolaterie du Vignoble

Route de Guémar
68150 RIBEAUVILLE
03 89 71 20 20

Ouvert du lundi au samedi de
10H à 12H30 et de 14H à 19H

Toutes nos actualités sur
www.daniel-stoffel.fr



LE PROGRAMME DES SPECTACLES

DÎNER SPECTACLE



SAMEDI 4 NOVEMBRE 2017
- 19 H 30 -

HUGUETTE DREIKAUS

Dîner Spectacle humoristique

55 € | Le prix comprend
5 € DE JETONS*

DÎNER SPECTACLE



VENDREDI 10 NOVEMBRE 2017
- 19 H 30 -

SOUVENIRS SOUVENIRS

une soirée inoubliable !

55 € | Le prix comprend
5 € DE JETONS*

DÎNER SPECTACLE



SAMEDI 11 NOVEMBRE 2017
- 19 H 30 -

BODY EXCITING

Dîner Spectacle de chippendales

- RÉSERVÉ AUX DAMES -

55 € | Le prix comprend
5 € DE JETONS*

DÎNER DANSANT



SAMEDI 18 NOVEMBRE 2017
- 19 H 30 -

CHILDREN OF THE SKY

Un duo déronnant

49 € | Le prix comprend
5 € DE JETONS*

ST SYLVESTRE



DIMANCHE 31 DÉCEMBRE 2017

RÉVEILLON DE LA ST SYLVESTRE

♦ PETER VALANCE & ORCHESTRE - 185 €

♦ DÎNER LOUNGE DANSANT - 138 €

♦ DÎNER PAILLETES - 120 €

Les prix comprennent 10 € DE JETONS*

GRAND SHOW DE FIN D'ANNÉE



24 & 25 NOVEMBRE 2017
1, 2, 7, 8, 9, 14, 15 & 16 DÉCEMBRE 2017
12 & 19 JANVIER 2018 - 19 H 15

LE NOUVEAU SPECTACLE DE FIN D'ANNÉE PETER VALANCE

À RÉSERVER DÈS MAINTENANT !

79 € | Le prix comprend
5 € DE JETONS*



RESORT
BARRIÈRE
RIBEAUVILLÉ



Réservez dès maintenant au
03 89 73 43 43

Paiement par avance obligatoire. Possibilité
de paiement à distance par CB.

- Informations non contractuelles susceptibles
d'être modifiées à tout moment -

www.casino-ribeauville.com | www.resort-ribeauville.com

* L'accès au casino est réservé aux personnes majeures, non interdites de jeu, sur présentation d'une pièce d'identité.