

# Enfouissement du réseau électrique aux Verreries

p. 8 - Réalisations

## Inauguration de la chaufferie bois

p. 6-7 Réalisations







DANIELSTOFFEL

# LE PLUS DOUX DES NOËLS



Nous livrons partout en France,  
c'est facile de faire plaisir,  
de près ou de loin.

Venez découvrir nos 4 magasins  
idéalement situés dans toute l'Alsace.



**IDÉE!  
CADEAU!**

Avec les chèques cadeaux de Ribo'Vitrines, faites plaisir à tous les coups !

Chèque cadeau 15€



- D'une valeur minimum de 15 €, utilisez autant de chèques cadeaux que bon vous semble !
- Les chèques cadeaux sont illimités dans le temps !
- Où se les procurer ?

**Tendance** - 55 Grand'Rue à Ribeauvillé - 03 69 49 07 32  
**Terroirs & Propriétés** - 31 rue de l'Abattoir à Ribeauvillé - 03 89 78 88 42



D'INFOS : [www.ribovitrines.fr](http://www.ribovitrines.fr)



Ribo'Vitrines



# ÉDITORIAL



Ce n'est pas parce qu'une chatte fait ses petits dans un four qu'il faut les appeler « biscuits » !

Ce n'est pas parce que les bruits de la guerre le disputent aux incohérences de ceux qui gouvernent et la dégradation du climat qu'il faut désespérer !

Remettons les événements dans leur contexte : depuis que la France existe cela fait quatre-vingt ans qu'elle n'a connu ni guerre sur son sol, ni famine, ni épidémie sérieuse (peste, choléra...) ! C'est du jamais vu !

Malheureusement, on a perdu l'esprit de solidarité et d'entraide qui prospèrent lors de ces événements.

C'est le moment. Les fêtes de fin d'année approchent. Avec elles, guirlandes lumineuses et musiques ! Mettons ces lumières de couleur dans nos regards, dans nos cœurs. Donnons à ceux en manque, tant matériel qu'affectif ! Développons cet esprit qui fait de nous des êtres humains. Soyons solidaires ! Positons. Mettons nos pensées négatives en poches et le mouchoir par dessus ! Nous vivons dans un pays que des milliards de gens nous envie, même si tout est loin d'être parfait... !

Aussi méditons ces vers, écrits en 1545, lors d'une épidémie de peste :

*«Vivez, si m'en croyez, n'attendez à demain,  
Cueillez dès aujourd'hui les roses de la vie !»  
Pierre de Ronsard*

**Pierre-Emmanuel POURCHOT**  
Conseiller Municipal Délégué

## Vie locale

Ribeauvillé se pare pour les fêtes p 4  
2026 sur les traces des Ribeaupierre p 5  
Sauvegarde du Dusenbach p 24  
Accueil des nouveaux officiants p 25  
Carnet de famille p 26  
Séniors : accompagnements en faveur de la mobilité p 26

## Réalisations

Inauguration de la chaufferie bois p 6-7  
Enfouissement du réseau électrique aux Verreries p 8

## Vie pratique

Nouveau macaron de stationnement p 10  
Communauté de Communes : chantier en cours p 10  
Gestion de l'eau : sécurité et contrôle p 11

## Dossier patrimoine

Histoire des bâtiments de la médiathèque p 13-15

## Culture

La Médiathèque a fêté ses 10 ans ! p 16  
Automne créatif à l'Atelier-Musée p 17

## Évènementiel

Un Noël médiéval et chaleureux p 18  
Une fin d'année en lumière p 18  
Défilé costumé des enfants p 19  
Soirée Saint Patrick au Parc p 19

## Conseil Municipal des Enfants

Les élections : acte 25 ! p 20

## Vie associative

Marche rose et solidaire p 22  
Stage de self-défense féminin p 22  
Quand la passion d'image rassemble p 23  
Ribolab agréé «Espace de vie sociale» p 23

Directeur de la publication : Jean-Louis CHRIST

Couverture : Pierre-Emmanuel POURCHOT

Médailon : Jérôme MITTNACHT

Textes : Ass. Les Amis de Notre Dame de Dusenbach, Céline CAPPELLETTI, David FESSELET, Amélie HAETTY, Jérôme MITTNACHT, Joseph PFEIFFER, Pierre-Emmanuel POURCHOT, François TSCHUPP

Illustrations : Antoine HELBERT p. 5, 10, 19, Guntamatic p.7, Communauté de Communes du Pays de Ribeauvillé p.10, SDEA p.11

Crédits photographiques : Association Objectif photo (M. STRAUB, C. SUTTER, FM TSCHUPP), Luc BALLY, Pierre-Yves CONNAN, Conseil Municipal des Enfants, Françoise GARRANGER, Bernard LEFORT, Jérôme MITTNACHT, Daniel MULLER, David PECHOT, Pierre-Emmanuel POURCHOT, Bruno SCHREIBER (drone), Gilles VAXELAIRE

Coordination : Amélie HAETTY

Infographie : Amélie HAETTY, Jérôme MITTNACHT

Publicité : Amélie HAETTY, Jérôme MITTNACHT

Impression : MMAK

Dépôt légal : 4<sup>e</sup> trimestre 2025

ISSN2968-0212 (imprimé)

*Nous remercions chaleureusement tous les annonceurs pour leur participation à la réussite de la revue municipale.*





# RIBEAUUVILLÉ SE PARE POUR LES FÊTES

Pour la 4<sup>e</sup> année, des ateliers ont été proposés aux habitants pour fabriquer leurs décorations de Noël. Ces ateliers ont permis de rassembler les ribeauvillois autour d'une envie commune : embellir notre cadre de vie pour les fêtes. Une fois les décorations prêtes, elles ont trouvé leur place dans la cité, en complément des décorations de la ville, pour le plus grand plaisir des yeux !

À l'instar des années passées, l'atelier « Décorations de Noël » a connu un véritable succès auprès des habitants. Durant plusieurs sessions, chacun était invité à participer à la création de ses propres décorations : des bougies et de jolis lutins de Noël !

Bien plus qu'un simple moment de bricolage, les participants ont peint, assemblé et décoré ensemble, dans une ambiance joyeuse et chaleureuse. Ces ateliers prennent vie grâce au dévouement des bénévoles du groupe décoration-fleurissement qui, tout au long de l'année, restaurent, peignent et préparent les sujets en bois donnant à la commune ses couleurs de fête.



Malgré le froid et la pluie, les bénévoles de l'atelier décoration-fleurissement, épaulés par les agents techniques communaux, ont décoré les rues et places de la ville fin novembre. Merci pour leur investissement !







# 2026 SUR LES TRACES DES RIBEAUPIERRE

Cette année, votre calendrier communal vous fera voyager dans le temps ! Le thème 2026 met à l'honneur les Ribeaupierre, illustre famille seigneuriale qui a marqué de son empreinte l'histoire de notre cité. Entre grandes figures, anecdotes étonnantes et clins d'œil, chaque mois vous racontera un petit bout de cette épopée locale... avec humour et couleurs !

Imaginé et réalisé par Antoine Helbert en collaboration avec le pôle communication, ce calendrier est le fruit d'un travail passionné et minutieux.

Il a nécessité de nombreuses recherches, notamment sur les costumes et les lieux emblématiques de la ville, châteaux, jardins et espaces urbains, en s'appuyant sur des documents sérieux, gravures et archives d'époque.

Pour donner vie aux différentes scènes, Antoine Helbert s'est appuyé sur des reconstitutions précises, par exemple :

- en février, Cunégonde de Hungerstein monte au château sur le dos d'un âne, un geste d'humiliation pour les nobles ;
- en mars, le château de Zellenberg, totalement disparu au XIX<sup>e</sup> siècle, est représenté d'après des gravures de Mérian et Rothmüller ;

- en septembre, une scène se déroule dans la cour actuelle du lycée, mais le bâtiment comportait alors un deuxième étage disparu pendant la Révolution française ;

- en novembre, le trésor des Ribeaupierre est illustré ainsi qu'Eberhard de Ribeaupierre et son épouse, inspirés d'une gravure d'époque ;

Les travaux de recherche historique ont été menés en association avec les membres du Cercle de Recherche Historique de Ribeauvillé et environs, qui ont consacré leur exposition annuelle de septembre 2025 à cette thématique, et partagé leurs connaissances et archives pour donner vie au projet.

Pour définir les thématiques de chaque mois, Bernard Schwach a apporté son expertise historique, tandis que Bruno

Goergler a contribué aux reconstitutions historiques, permettant ainsi de donner vie à chaque scène.

Pour prolonger l'aventure ou approfondir vos connaissances, les publications et archives du cercle sont d'ailleurs une véritable mine d'or d'histoire locale.

En 2026, découvrez des personnages hauts en couleur, des histoires insolites et quelques surprises visuelles qui rendent hommage, à leur manière, à l'esprit des Ribeaupierre : entre prestige, panache... et parfois un soupçon de malice !

**Le calendrier 2026 est distribué avec cette édition de «Bien Vivre à Ribeauvillé».**

*N'hésitez pas à le retirer en Mairie si vous n'en avez pas été destinataire (boîte aux lettres trop petite par exemple).*



Ci-contre : Le Prince Maximilien 1<sup>er</sup> de Bavière marie sa fille Augusta-Amélie avec Eugène de Beauharnais en 1806 (mois de mai) - illustré à partir de portraits et représentations d'époque.

Ci-dessus : Jardin de Ville au XVIII<sup>e</sup> s. (mois de juin) - illustré à partir d'une gravure de Philippe-Louis Steinheil datant de 1768.



# INAUGURATION DE LA CHAUFFERIE BOIS

Les 14 et 15 novembre derniers ont marqué une étape importante pour la transition énergétique de Ribeauvillé. Après l'inauguration officielle en présence des élus et partenaires, les habitants étaient invités à découvrir la nouvelle chaufferie bois, un équipement moderne et respectueux de l'environnement, conçu pour alimenter en chaleur la salle du Parc ainsi que l'école Rotenberg.

Le projet de chaufferie bois est né à la suite de la crise énergétique de 2022, qui a mis en évidence la nécessité de sécuriser l'approvisionnement énergétique des bâtiments publics les plus consommateurs. La salle du Parc et l'école du Rotenberg ont été identifiés comme prioritaires.

## UNE ÉNERGIE RENOUVELABLE PRODUITE À RIBEAUUVILLÉ

La chaufferie fonctionne grâce à des plaquettes de bois, obtenues à partir de sous-produits forestiers. Leur rôle est simple : remplacer le gaz pour chauffer les bâtiments les plus énergivores, tout en diminuant fortement l'empreinte carbone de la commune.

Les besoins des écoles et de l'espace culturel représentent 900 MWh par an, ce qui correspond à environ 300 m<sup>3</sup> de bois brut, soit moins de 5 % du volume prélevé chaque année dans la forêt communale.



Le bois utilisé provient en priorité de la monoculture d'épicéa que la ville souhaite progressivement diversifier, ce qui fait de ce projet un outil supplémentaire de gestion durable.

Grâce à ce choix, Ribeauvillé économise environ 270 tonnes de CO<sub>2</sub> chaque année, l'équivalent du kilométrage annuel de 250 voitures.



Installée à proximité des bâtiments desservis, la chaufferie a été pensée pour faciliter l'accès des camions de livraison et préserver les circulations du quartier. Sous un volume architectural sobre, elle abrite trois chaudières puissantes et un silo enterré de 120 m<sup>3</sup> utile, capable d'assurer entre une et plusieurs semaines d'approvisionnement selon la température extérieure.

Le fonctionnement est automatisé : extraction des plaquettes, gestion de la combustion, contrôle de la température du réseau, collecte des cendres. La chaleur



produite circule ensuite dans un réseau enterré, qui dessert l'école Rotenberg et le Parc. Ce choix technologique ouvre aussi la porte à l'avenir : lorsque les bâtiments seront améliorés au niveau de l'isolation, il sera possible d'y raccorder d'autres équipements municipaux.

Pour mener ce projet à bien, la Ville a fait appel à un groupement de maîtrise d'œuvre réunissant architecte, bureaux d'études, économiste et experts techniques. Le chantier, divisé en huit lots, a mobilisé de nombreuses entreprises locales et régionales, du gros



œuvre à l'installation des chaudières en passant par le réseau de chaleur.

## UN INVESTISSEMENT MAÎTRISÉ POUR UN BÉNÉFICE DURABLE

L'investissement total pour la chaufferie, son réseau et la plateforme de stockage s'élève à 2,21 millions d'euros hors taxes. Grâce au soutien de la Région Grand Est, de l'ADEME, de la Collectivité européenne d'Alsace et de l'État, la Ville a obtenu 55 % de subventions, soit un effort communal ramené à 45 %. Une réussite dans un contexte où les cofinancements publics se raréfient.

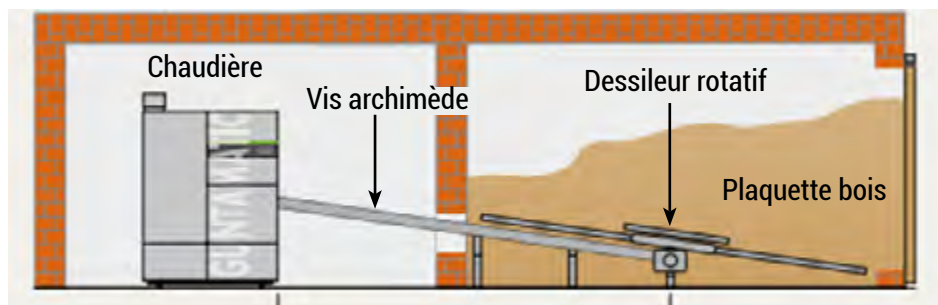




## COMMENT ÇA FONCTIONNE ?

La chaudière est de type à poussée inférieure (foyer volcan).

Le bois est poussé par une vis dans le bas du foyer où il se consume. Les flammes se développent dans le foyer garni de pierres réfractaires, puis les produits de combustion (les fumées chaudes) passent dans les tubes de l'échangeur de la chaudière, et cèdent la chaleur au fluide caloporteur (l'eau des circuits de chauffage).



### PRO

1. Fond mouvant - Air primaire
2. Chambre de combustion type "dôme"
3. Languette de niveau de remplissage
4. Couvercle de nettoyage
5. Turbulateurs
6. Echangeur de chaleur tubulaire
7. Ventilateur d'aspiration
8. Nettoyage automatique
9. Raccordement des fumées
10. Sonde lambda
11. Sonde de température de fumée
12. Moteur d'entraînement
13. Récupération des cendres
14. Régulation digitale



Le vendredi 14 novembre, l'inauguration officielle a permis de présenter les caractéristiques techniques et les étapes du projet. Le lendemain, une journée portes ouvertes a accueilli les habitants, venus nombreux découvrir les installations, observer le fonctionnement des chaudières et échanger avec les équipes présentes.

Ces visites ont été l'occasion d'expliquer le rôle de la chaufferie, son intérêt pour la gestion de la forêt communale et le fonctionnement d'un réseau de chaleur bois, souvent méconnu du grand public.

Avec la mise en service de cette chaufferie, Ribeauvillé dispose désormais d'un outil de production de chaleur local, renouvelable et adapté aux besoins de ses équipements culturels et scolaires. Le réseau de chaleur permettra de garantir une fourniture stable, tout en valorisant une ressource issue du territoire.





# ENFOUISSEMENT DU RÉSEAU ÉLECTRIQUE AUX VERRERIES

Les travaux d'enfouissement des lignes électriques 20 000 volts du secteur des Verreries étant achevés à l'automne, ENEDIS a procédé début novembre au basculement entre l'ancien réseau aérien, destiné à disparaître, et le nouveau réseau souterrain. Cette opération a finalisé la modernisation du réseau électrique local et marque un tournant pour les habitants : cet hiver est le premier où les hameaux des Verreries ne seront plus exposés aux coupures causées par les chutes d'arbres sur les anciennes lignes.

Les hameaux des Verreries ont en effet été longtemps fragilisés par les aléas climatiques : depuis 2016, le secteur a connu 38 incidents, causés pour la plupart par la neige, le vent ou la chute d'arbres sur les câbles.

L'enfouissement de 7 625 mètres de lignes haute tension et de 550 mètres en basse tension met désormais un terme à ces coupures répétées. Les habitants des Grandes et Petites Verreries vivent ainsi leur premier hiver avec un réseau entièrement protégé.

Les travaux ont nécessité l'intervention de nombreuses équipes, notamment lors du basculement progressif des postes de transformation (Dusenbach,

Bilstein, Églantines, Pépinières, Iberg, Mittelberg, Grande Verrerie, École, Schelmenkopf, Petites Verreries). Lundi 3 novembre, dix groupes électrogènes avaient été installés pour garantir la continuité de l'alimentation. Les jours suivants, plusieurs coupures brèves au petit matin avaient permis de connecter l'ensemble des installations au nouveau réseau souterrain, avant la pose d'un dernier support le 7 novembre et le retrait du matériel temporaire le 12 novembre.

L'ancienne ligne aérienne, composée d'une centaine de poteaux, sera retirée et recyclée d'ici le printemps 2026 redonnant ainsi au paysage un cadre plus agréable et champêtre.

Ce chantier, débuté en septembre 2024, représente un investissement de 800 000 €, dont 153 000 € cofinancés par Territoire d'Énergie Alsace (TEA). Le vendredi 7 novembre dernier, le Maire Jean-Louis Christ, aux côtés de Bernard Kempf, Vice-Président de TEA, de Mathilde Flauss, Directrice territoriale d'ENEDIS, et de la sénatrice Patricia Schillinger, a inauguré ce basculement qualifié de « moment historique » par les riverains présents.

Profitant du chantier, la Ville a fait procéder à l'enfouissement de la fibre optique pour 150 000 €. Une connexion plus stable sera donc disponible dans les prochaines semaines quand ROSACE aura finalisé le raccordement.





Terroirs & Propriétés  
CAVE A VINS

**LE CADEAU  
QU'IL VOUS FAUT**  
*l'abonnement*

**en boutique...**

- vins et bières ★
- spiritueux ★
- conseils ★
- paniers garnis ★
- chèques cadeaux ★

31 rue de l'Abattoir  
68150 Ribeauvillé  
03 89 78 88 42

**SCAN ME**



2, 3 ou 6 bouteilles  
par mois avec  
leurs fiches  
descriptives

pendant 3, 6  
ou 12 mois

à retirer en  
boutique ou  
en point  
relais UPS

L'abus d'alcool est dangereux pour la santé. Consommez avec modération.

**WAGNER & ASSOCIÉS**  
SAVOIR SUR QUI COMPTER

**Votre expert-comptable de proximité**

1 avenue du Général de Gaulle  
68150 Ribeauvillé

03 89 21 20 00  
contact@wagnerassociés.fr

www.wagnerassociés.fr

**Crédit Mutuel**  
Ribeauvillé – Taennchel

**Ribeauvillé**  
CAPITALE DES MÉNÉTRIERS D'ALSACE

**CARTE D'IDENTITÉ  
& PASSEPORT**  
PRENEZ RENDEZ-VOUS  
EN LIGNE

**HORAIRE D'OUVERTURE  
DE LA MAIRIE** (hors jours fériés)

Lun, Mar, Ven : 9h-12h / 14h-17h  
Mer : 9h-12h / 14h-18h  
Jeu : 9h-12h / 13h30-17h  
03 89 73 20 00 / [mairie@ribeauville.fr](mailto:mairie@ribeauville.fr)







# NOUVEAU MACARON DE STATIONNEMENT



Les habitants du centre historique pourront retirer un nouveau macaron de couleur rose, qui remplacera celui de couleur jaune, à l'accueil de la mairie à partir du lundi 5 janvier et jusqu'au mardi 31 mars 2026. Gratuit et limité à 2 par foyer, il suffira de présenter votre carte grise et un justificatif de domicile pour l'obtenir, puis de le coller sur votre pare-brise.

Le macaron de stationnement permet aux habitants du centre-ville de se garer librement dans leur secteur d'habitation, sans limite de durée, sauf dans le secteur bleu foncé, où le stationnement reste limité à 30 minutes.



La zone bleue foncée est destinée aux arrêts rapides afin de favoriser l'accès aux commerces situés au cœur du centre-ville (Grand'Rue, place de l'Hôtel de Ville). Le stationnement y est identique pour tous, avec ou sans macaron : le disque bleu est obligatoire, et la durée de stationnement est limitée à 30 minutes du lundi au dimanche, de 9 h à 19 h.

Pour rappel, l'ensemble de la vieille ville est classé en zone bleue, reconnaissable grâce au marquage bleu au sol.

Dans cette zone, le stationnement est réglementé comme suit :

- sans macaron résident : 2 heures de stationnement avec disque obligatoire
- avec macaron résident : 7 jours de stationnement.

Le macaron permet donc de transformer un stationnement limité à 2 heures en un stationnement autorisé jusqu'à 7 jours dans cette zone.

## MACARON : QUI EST CONCERNÉ ?

Les habitants résidant :

- Rue de Bergheim / côté impair : depuis la rue Klée jusqu'à la Grand'Rue
- Avenue de Gaulle / côté pair : depuis la Grand'Rue jusqu'à la rue du Rempart de la Streng
- Rue du Rempart de la Streng / côté pair : depuis l'Avenue de Gaulle jusqu'à la rue Klobb
- Rue du Rempart Sud : jusqu'au croisement de la Route de Ste-Marie-aux-Mines avec la rue du 3 Décembre (rue de la Marne exclue)
- Route de Ste-Marie-aux-Mines / côté impair : jusqu'au passage Jeannelle
- Grand'Rue / côté pair : depuis la place de la République jusqu'à la rue du Temple (y compris la rue du Lys et la place du Bouc)
- Rue du Temple / Place Spener
- Rue du Rempart Nord / côté pair (rue du Lutzelbach exclue)
- Sud de la rue Klée / côté pair

# COMMUNAUTÉ DE COMMUNES : CHANTIER EN COURS

La Communauté de Communes du pays de Ribeaupillé construit un nouveau siège pour offrir aux agents et au public des locaux adaptés à leurs besoins. Ce futur bâtiment a pour but de rassembler l'ensemble des services administratifs et jeunesse, ainsi que plusieurs structures, comme France Services, l'Agence Départementale d'Information sur le Logement (ADIL) 68, le Conseil d'architecture, d'urbanisme et de l'environnement (CAUE), la Mission locale ou encore France Rénov'.

Les travaux du futur siège de la Communauté de Communes ont débuté il y a quelques semaines et devraient durer environ 18 mois.

Pour préserver la sécurité de toutes les personnes qui circulent dans le secteur (élèves, riverains, promeneurs ou usagers) un cheminement réservé aux véhicules du chantier a été créé, indépendant des déplacements habituels du quartier (voir plan) :

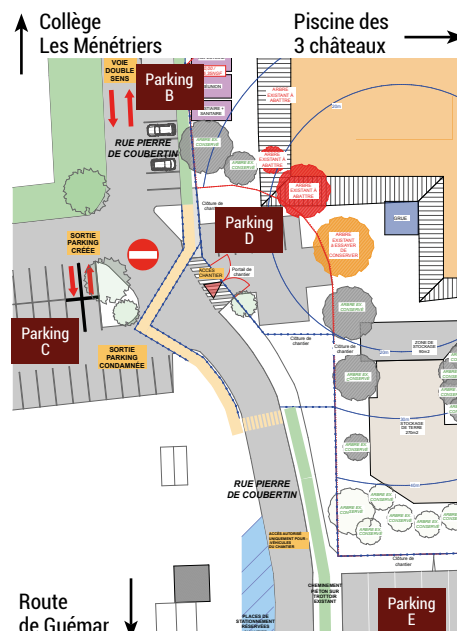
- L'extrémité de la rue P. de Coubertin devient provisoirement sans issue.
- Le parking C demeure accessible.
- Les engins de chantier rejoignent le site uniquement depuis la route

de Guémar, en empruntant la rue P. de Coubertin jusqu'au parking D.

- Les parcours piétons, notamment en direction du parking E dédié aux bus scolaires, sont sécurisés et balisés.

Un point d'information est installé à l'entrée de la piscine : vous pouvez y consulter l'ensemble des plans du projet ainsi que le schéma de circulation mis en place.

Pour partager vos remarques ou suggestions, un formulaire dédié est en ligne







# GESTION DE L'EAU : SÉCURITÉ ET CONTRÔLE

## RÉHABILITATION DU RÉSERVOIR D'EAU POTABLE DE LA PÉPINIÈRE

Le réservoir d'eau potable de la Pépinière fait l'objet d'une importante phase de préparation en vue de sa réhabilitation, indispensable pour garantir un service fiable à long terme. Fin août, plusieurs équipes spécialisées ont mené des diagnostics coordonnés avec le Syndicat des Eaux et d'Assainissement Alsace-Moselle (SDEA), tout en maintenant l'alimentation en eau potable.

La phase de diagnostics a été menée sur 15 jours en préparation de futurs travaux de réhabilitation des ouvrages : réfection de l'étanchéité de l'extrados des voûtes (ancien réservoir) et de la dalle (nouveau réservoir). Cette opération a nécessité la vidange successive des cuves par les équipes du SDEA afin de maintenir la continuité de service. Ces opérations ont mobilisé différentes expertises : isolement, vidange et lavage

des cuves par le SDEA, diagnostic structural de l'ouvrage par AKILA, sondages extérieurs réalisés par VA BTP avec mise en place d'une circulation alternée, diagnostic amiante complémentaire mené par AC Environnement, et enfin scan 3D des extérieurs des cuves assuré par ADPR.

Les diagnostics préparent la première tranche des travaux de réhabilitation, prévue courant 2026.

Ce chantier nécessitera notamment l'enlèvement et le stockage temporaire d'environ 1 300 m<sup>3</sup> de terres, qui devraient être déposées sur une plateforme à proximité du site, probablement sur le parking direction la Clausmatt.

Comme lors de la phase préparatoire, ces travaux seront organisés de manière à ne provoquer aucune interruption de l'alimentation en eau potable.

## QUALITÉ DE L'EAU POTABLE : UN SERVICE RIGoureux ET TRANSPARENT

Depuis 2019, la gestion de l'eau et de l'assainissement à Ribeauvillé est confiée au Syndicat des Eaux et de l'Assainissement Alsace-Moselle, garant d'un service public de haute fiabilité.

Les analyses régulières réalisées par le SDEA et l'Agence Régionale de Santé (ARS Grand Est) couvrent l'ensemble du cycle de l'eau (microbiologie, chimie, métaux...), assurant une surveillance rigoureuse. Les résultats de contrôle sanitaire datant de 2025 à Ribeauvillé témoignent d'une excellente qualité de l'eau distribuée.

### L'eau du robinet : un aliment sous haute surveillance

**SDEA**


En France, l'eau du robinet est  
l'aliment le plus contrôlé

Elle fait l'objet d'un suivi sanitaire  
continu, depuis sa source naturelle  
jusqu'à sa distribution chez  
le consommateur



Le contrôle sanitaire officiel est mené  
par l'Agence Régionale de Santé (ARS)  
qui effectue annuellement plus de  
1 000 prélèvements

# 1 300

autocontrôles volontaires

assurés par le SDEA, via son laboratoire  
accrédité COFRAC\*

\*Accréditation Cofrac Essais du laboratoire n°1-6099,  
portée disponible sous [www.cofrac.fr](http://www.cofrac.fr)

# 300

paramètres  
contrôlés



Les contrôles portent sur :

- Les ouvrages de production
- Les stations de traitement
- Les réservoirs et réseaux de distribution
- Les robinets des usagers

Les résultats d'analyse sont accessibles sur les sites :



ARS  
Grand Est



SDEA



Les analyses réalisées sur le réseau d'eau potable sont également consultables sur le site internet de la commune : <https://www.ribeauville.fr/fr/eau-et-assainissement.html>







**APPARTEMENTS  
NEUFS À VENDRE  
À RIBEAUVILLÉ  
POUR HABITER  
OU INVESTIR**

**Du 2 au 4 pièces**

avec jardin,  
terrasse ou balcon  
et garage

**Appartement  
témoin  
à visiter sur RdV**

# LE CLOS DES JARDINIERS



**PTZ\***  
(PRÊT À  
TAUX ZÉRO\*)

POSSIBILITÉ  
DE  
**PSLA\***  
(LOCATION-  
ACCESSION\*)

**PIERRES & TERRITOIRES**  
GROUPE PROCIVIS ALSACE

**03 89 46 86 26**  

PIERRES-TERRITOIRES-ALSACE.COM



Architecte : Émergence Architecture  
Photo : Madri

(\*) Sous conditions de plafonds  
de ressources, pour votre  
résidence principale uniquement.  
Renseignez-vous auprès de nos  
conseillers.

**Faites vivre nos  
Artistes locaux**

**Acheter, c'est avoir:  
une création unique signée  
une déco originale**



## Art-steffi.com

**SPNAB SARL 06 70 29 00 37**

Vente en ligne d'œuvres uniques  
rdv visites ateliers privés  
info expo + chantiers fresques

facebook: Stephanie Picard  
TikTok: @stephanie.6870  
X: @steffi54000

**spnab68@gmail.com**

**SCANNEZ POUR CONSULTER NOS  
TOILES ET SCULPTURES EN VENTE**







## HISTOIRE DES BÂTIMENTS DE LA MÉDIATHÈQUE

Les bâtiments de l'actuelle médiathèque de Ribeauvillé, témoins de cinq siècles d'histoire éducative et religieuse, ont successivement accueilli demeure seigneuriale, écoles prestigieuses et institutions religieuses. Depuis dix ans, la Médiathèque poursuit l'histoire du lieu en proposant aux habitants un espace ouvert à la culture, aux rencontres et au partage.

### LE CHÂTEAU DE LA FAMILLE DES TRUCHESS-RHEINFELDEN

Au n°2 de la séculaire Krautmarkgasse se trouve l'ancienne résidence des Truchsess de Rheinfelden, donnée en fief par les Ribeaupierre en 1516. Cette grande propriété se compose de plusieurs bâtiments d'époques différentes. Le logis principal (emplacement de la nouvelle bibliothèque) daterait de 1571, mais a été remanié à plusieurs reprises. Il est adossé à l'angle des remparts Nord et Est de la vieille ville. La demeure intègre deux tours de cette enceinte primitive. Le manoir des Truchsess présente une particularité par rapport aux autres castels intra-muros, celle de l'importance des jardins et la présence d'un bassin d'eau obtenu grâce à une dérivation du Lutzelsbach.

Le nom de Truchsess dérive d'un terme germanique qui signifie «échançon» : un ancêtre de la famille ayant été échançon (officier dont la fonction était de servir à boire à table) des anciens ducs de Souabe. Les Truchsess étaient vassaux des Ribeaupierre. Au cours des 15<sup>e</sup> et 16<sup>e</sup> siècles plusieurs membres de cette famille sont nommés baillis de la seigneurie. Ainsi, au 16<sup>e</sup> siècle, Jacques de Truchsess, administre au nom de la seigneurie des Ribeaupierre, le baillage de Guémar.

Le manoir fait partie d'un des dix «Burgerlehen» répartis dans les différents quartiers de la ville.

On peut citer le manoir des Berckheim, des Ratsamhausen, des Mullenheim,



des Papeliers, des Bolsenheim, des Pflixbourg, des Waldner von Freundsstein, des Wetzels von Marsilien, des Zorn von Bulach, les Reich de Reichenstein. Un « fief immobilier » était attribué à un vassal de la famille des Ribeaupierre, dans le but d'assurer la sécurité civile et militaire d'un quartier. Le manoir était toujours adossé à un angle des remparts.

Cette propriété leur appartiendra jusqu'en 1789 puis sera vendue comme Bien National en 1793. La famille quitte Ribeauvillé et tombe dans la misère. Un des derniers descendants, Henri-Gustave, né à Ribeauvillé, se suicide en se noyant dans le canal du Rhône au Rhin en 1830.

### L'ÉCOLE SECONDAIRE DE GARÇONS BENJAMIN ORTLIEB



Benjamin Ortlieb est né le 30 septembre 1770. Il fait ses études à l'école Pfeffel de Colmar.

Il est, avant la Révolution, secrétaire des rentes du duc de Wurtemberg. À la Révolution, son oncle le général David Ortlieb lui confie des fonctions de secrétaire.

En 1794 il est nommé archiviste du district de Colmar. On lui doit la sauvegarde des archives historiques de la région.

En 1795 il s'installe à Hunawihr et crée une école primaire. En 1796, il revient à Ribeauvillé pour y ouvrir une École Secondaire de garçons dans les locaux de l'ancienne résidence des Truchsess de Rheinfelden, sise à proximité de la Krautmarkgasse.

Cet établissement très réputé scolarise des enfants de toute la province, en internat ou en externat.

Le programme enseigné va au-delà des préconisations ministérielles, puisque les jeunes pouvaient y apprendre plusieurs langues (français, allemand, anglais et italien) ; on y enseignait même l'art de la danse et la musique. Mais cet établissement est réservé à une élite régionale protestante.



# dossier *Patrimoine*



Les frais d'écologie sont très élevés. Le coût de l'internat équivaut au salaire annuel d'un instituteur !

Orlieb prend sa retraite en 1835. Le collège fonctionne encore quelques années, jusqu'en 1843, mais perd petit à petit sa réputation d'antan.

Pendant ses quarante années d'existence, l'école scolarisera près de 6 000 élèves. Le modèle pédagogique de cet établissement, inspiré des idées de Pfeffel, sera longtemps une référence pour les autorités académiques

chargées de mettre en place les écoles secondaires.

Lorsqu'en 1878 on crée la nouvelle école primaire supérieure, la Realschule, dans l'ancien château des Ribeaupierre, cet établissement est dédié à l'instituteur Orlieb dont la mémoire reste vénérée dans la population protestante.

Benjamin Orlieb est également connu comme le sauveur de la tour des Bouchers. En 1803 le préfet ordonne la

démolition de la tour des Bouchers suite à un violent incendie qui a détruit partiellement l'édifice. Benjamin Orlieb réagit vivement et fait signer des pétitions pour sauver la tour.

Benjamin Orlieb meurt en février 1851 à Sainte-Marie-aux-Mines.

La Krautmarkgasse sera renommée en rue du couvent en 1840, Volkslehergasse en 1871, rue du Général Castelnau en 1919 puis rue de l'instituteur Orlieb en 1920.

## LE PENSIONNAT DE JEUNES FILLES SCHREINER

Après l'arrêt de l'école secondaire des garçons, c'est une famille juive de Ribeauvillé, les Sée, qui achète les bâtiments.

Deux jeunes femmes, Eléonore et Julie Schreiner, ont fondé une pension pour jeune fille protestante, installée d'abord dans la « maison Mainbourg », en 1843. Mais étant à l'étroit dans ces bâtiments, situés au 46 Grand-Rue, elles

obtiennent l'autorisation de la famille Sée de transférer leur pension-école dans les bâtiments de l'ancienne école Orlieb, sous réserve de pouvoir scolariser de jeunes filles juives qui cohabiteront avec des jeunes filles protestantes. Cet établissement secondaire est en concurrence avec l'Ecole Supérieure des sœurs Girons installée dans l'ancien château seigneurial. Ce pensionnat n'a qu'une existence éphémère

puisqu'il ferme en 1848. Le problème a été les frais d'écologie qui se montaient à 450 fr par an.

Les archives mentionnent que Jacques Sée vend la propriété à un notaire de Ribeauvillé, un dénommé Jean-Baptiste Heimbürger, en 1848. Ce dernier va s'établir peu de temps dans cette vénérable bâtisse, puisqu'il vend le domaine aux sœurs de la Divine Providence en 1851.

## SITUATION SCOLAIRE À RIBEAUVILLÉ AU MILIEU DU 19<sup>E</sup> SIÈCLE

Dans les années 1850, Ribeauvillé compte 9 établissements scolaires, pour près de 1500 élèves. Certains établissements accueillent des élèves des villages environnants, voire étrangers à la province. Ces écoles reflètent déjà la richesse et la diversité de l'enseignement dans la ville, préparant de nombreux jeunes à des carrières variées.

### ECOLE DES GARÇONS

- Ecole de garçons catholiques, située au 1 rue du Rempart Nord, qui scolarise 523 élèves répartis en 6 classes.
- Ecole de garçons protestants, implantée rue des Juifs : 90 élèves sont scolarisés dans une seule classe.
- Ecole israélite, derrière la mairie, qui scolarise 55 élèves dans une classe.

- Ecole latine des Frères de Marie, qui intégrée au Couvent et qui scolarise une cinquantaine d'élèves.
- Pensionnat Koenig (actuel Pensionnat des Sœurs de la Divine Providence - Institution Sainte Marie) qui scolarise une centaine d'enfants, sans ségrégation religieuse.





## ECOLE DES FILLES

- Ecole des filles catholiques gérées par les sœurs de la Divine Providence. Elle scolarise 450 jeunes filles de confession catholique, réparties en 8 classes. Cet établissement a été ouvert en 1820 dans l'aile occidentale du couvent. Elle comporte un internat et un externat.

- Ecole des filles protestantes, située à côté du Temple protestant, scolarise 76 élèves dans une classe.  
- Ecole du Bon Secours, implantée dans les bâtiments de la «Sainte Famille» et gérée par les sœurs, qui scolarise une vingtaine d'élèves, des orphelines et des

«jeunes filles de mauvaise vie».  
- Le pensionnat des «demoiselles Giron», école primaire supérieure, implantée dans l'ancien château seigneurial. C'est un pensionnat huppé, interconfessionnel, réservée à une élite internationale. Il y a 3 classes, scolarisant 60 élèves.

## ACHAT DES BÂTIMENTS PAR LES SOEURS DE LA DIVINE PROVIDENCE

En 1862, les sœurs acquièrent le pensionnat Koenig pour y transférer leur pensionnat de jeunes filles catholiques et libérer des locaux au couvent.

En 1906, les sœurs achètent la maison du notaire Hommel, située à côté de l'ancien domaine des Truchsess. Cette maison est transformée en une école d'application de 3 classes qui va fonctionner jusqu'en 1920. Dans les archives du couvent on mentionne cette école comme un établissement intermédiaire entre l'école communale des filles toujours située dans les locaux du couvent et le pensionnat Sainte Marie.

En 1912, les sœurs ouvrent une école de filles scolarisant 165 élèves, à laquelle on adjoint deux classes de «salle d'asile» interconfessionnelles et mixtes, ainsi qu'une école ménagère, dans les locaux de l'ancien collège Ortlieb. Elles engagent alors d'importants travaux pour pouvoir scolariser tous ces élèves. La tradition orale a retenu le nom de deux sœurs de l'école maternelle, sœur Albine et sœur Désiré. La première était la douceur personnifiée, la seconde l'autorité représentée....



En 1954, un rapport évoque « des bâtiments vétustes et inadaptés, surtout à une époque où les infrastructures scolaires doivent répondre aux exigences de l'enseignement scolaire. La municipalité décide alors de construire deux nouveaux établissements scolaires, l'école maternelle du Rotenberg et l'école primaire des garçons Spaeth.

En 2010, l'ensemble immobilier est racheté par la municipalité pour y créer une médiathèque, spacieuse et fonctionnelle, au coeur de la ville. La médiathèque est inaugurée à l'automne 2015.



### Bernard SCHWACH

Président du Cercle de Recherche Historique de Ribeauvillé et environs

*Crédits photos : Cercle de Recherche Historique de Ribeauvillé et environs, Ville de Ribeauvillé*



# LA MÉDIATHÈQUE A FÊTÉ SES 10 ANS !

Dix ans déjà que la Médiathèque de Ribeauvillé a investi l'ancienne école des filles, rue de l'Instituteur-Ortlieb. Devenue un lieu de savoir, de rencontres et de découvertes, elle s'est affirmée comme un véritable espace de vie, non seulement pour les Ribeauvillois, mais aussi pour de nombreux habitants de la communauté de communes qui y trouvent un équipement culturel de référence.

## JOURNÉE PORTES OUVERTES ET ANIMATIONS

Le samedi 11 octobre dernier, la Médiathèque de Ribeauvillé a soufflé ses dix bougies avec une journée portes ouvertes.

Dès 11 h, les festivités ont débuté par un apéritif-concert animé par le groupe de musiques actuelles de l'école de musique de Ribeauvillé, donnant le ton d'une journée conviviale et joyeuse.

Tout au long de l'après-midi, petits et grands ont pu redécouvrir ce lieu devenu, au fil des années, un véritable espace de rencontre et de culture pour tous. À 14 h, un tirage au sort a permis de remettre aux gagnants une affiche lithographique créée lors de l'ouverture de la médiathèque en 2015 – un clin d'œil à son histoire et à celles et ceux qui l'ont vue grandir.

Les visiteurs ont ensuite été invités à se laisser emporter par les contes pour adultes d'Isabelle (à partir de 12 ans), avant de retrouver, à 16 h, le spectacle familial "Zoo Pavillon 68" de la Compagnie des Contes de Nana : un moment poétique et drôle autour du vivre-ensemble et de la fraternité.

Tout au long de la journée, un atelier de fabrication de marque-pages, un arbre à souvenirs et une projection de photos retraçant dix années d'animations ont permis à chacun de partager son attachement à ce lieu et à son équipe.



Apéritif-concert



Contes pour adultes par Isabelle



Spectacle familial Zoo Pavillon 68



## DE LA BIBLIOTHÈQUE À LA MÉDIATHÈQUE



Conférence sur l'histoire des bâtiments de la Médiathèque organisée en partenariat avec le Cercle de Recherche Historique dans le cadre des Festivités des 10 ans

Créée en 1976, la première Bibliothèque municipale a d'abord trouvé place à l'arrière du poste de police, dans des locaux rapidement devenus trop exigus. En 1995, elle a déménagé au rez-de-chaussée de la Maison de la Culture (aujourd'hui Maison du Patrimoine) où la convivialité de l'espace et ses poutres apparentes ont séduit un public toujours plus nombreux.

C'est en 2015, dans les murs de l'ancienne école des filles, que la Médiathèque a pris son visage actuel.

Ce lieu lumineux et accueillant est devenu un espace propice à la découverte, à la curiosité et au partage.

Dix ans plus tard, la Médiathèque continue d'écrire son histoire avec la même passion, portée par une équipe engagée et des usagers fidèles.

Un grand merci à toutes celles et ceux, bénévoles, lecteurs, artistes, partenaires, qui contribuent, à faire de ce lieu un véritable cœur battant de la culture et du vivre-ensemble à Ribeauvillé.





# AUTOMNE CRÉATIF À L'ATELIER-MUSÉE

Lieu de mémoire, de savoir-faire et de passion, l'Espace de vie sociale de l'Atelier-Musée des Arts et Techniques Graphiques de Ribeauvillé poursuit sa mission : faire vivre et partager les métiers de l'impression auprès de tous les publics. Cet espace culturel attractif, rayonne aujourd'hui bien au-delà de la ville et accueille des visiteurs des communes environnantes.

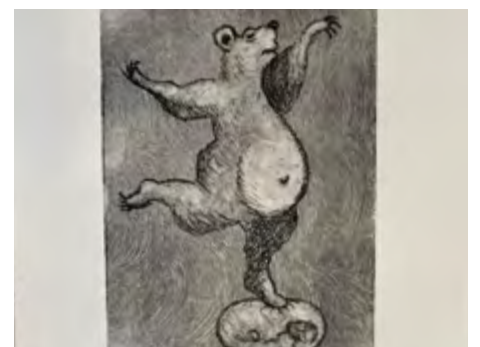
Jeudi 25 septembre, Céline Thoué artiste plasticienne et l'équipe de l'Atelier-Musée se sont rendue à Turckheim, à l'occasion des 300 ans des Papeteries, pour animer un atelier autour du papier avec deux classes de l'école primaire. Ensemble, les enfants ont donné vie à l'Arbre à paroles, en y accrochant des centaines de feuilles imprimées de mots et d'images inspirés du mot papier. Une expérience collective et poétique, à laquelle se sont également joints d'anciens ouvriers des papeteries – un moment fort en émotion, reliant passé et présent, savoir-faire industriel et créativité manuelle. Ce beau projet, né de la rencontre entre Turckheim et Ribeauvillé, ouvre la voie à de nouvelles collaborations autour de la mémoire du papier et de l'imprimerie.

## L'ART DE LA GRAVURE À L'HONNEUR

Quelques semaines plus tard, le samedi 18 octobre, l'Atelier-Musée accueillait un atelier complet d'initiation à l'eau-forte, animé par Benoît Roth et Pascale Hurtlin. Adultes et adolescents ont découvert les secrets de la gravure en taille-douce, du dessin sur cuivre à l'impression finale, dans une ambiance conviviale et studieuse. Chacun est reparti avec ses propres créations et l'envie de poursuivre cette aventure artistique à la maison.

Parmi les rendez-vous marquants du début d'année 2026, l'Atelier accueillera en résidence l'artiste Bérénice Dautry du lundi 23 février au vendredi 27 février. Les visiteurs pourront y découvrir l'univers de l'illustratrice et graveuse strasbourgeoise, invitée en partenariat avec le Rotary Club pour présenter une sélection de son travail.

D'autres projets viendront rythmer l'année, enrichissant l'Atelier-Musée de nouvelles rencontres artistiques et pédagogiques.



**RENSEIGNEMENTS ET INSCRIPTIONS**  
auprès de Pascale HURLIN  
Port. 06 79 60 42 06  
Courriel : [pascale.hurtlin@ribeauville.fr](mailto:pascale.hurtlin@ribeauville.fr)





# UN NOËL MÉDIÉVAL ET CHALEUREUX

Ribeauvillé s'est parée de ses plus beaux atours pour accueillir son incontournable Marché de Noël médiéval. Grâce à la mobilisation extraordinaire des bénévoles, des associations locales et du personnel communal, la cité s'anime comme chaque fin d'année autour des traditions, de l'artisanat et du partage.

Les rues résonnent de chants, de rires et de musiques d'autrefois. Les cabanes décorées accueillent associations, artisans et créateurs : souffleurs de verre, forgerons, tisserands ou tonneliers partagent leur passion et font revivre les métiers anciens dans une ambiance conviviale et pleine d'authenticité. Entre troubadours, jongleurs, musiciens et animaux de la ferme, la cité tout entière vibre au rythme d'un Noël médiéval authentique, festif et engagé.

Cette nouvelle édition affirme pleinement l'esprit ribeauvillois : convivial, responsable et profondément ancré dans son territoire. Les boissons sont servies dans des tasses en verre Duralex, fabriquées en France, valorisant ainsi le savoir-faire national. Les saveurs proposées sur le marché mettent en avant le travail des

producteurs et artisans locaux, avec une attention particulière portée à l'origine des produits et au respect des circuits courts.



## Marché de Noël Médiéval

Samedi 13 décembre : 10h-19h

Dimanche 14 décembre : 10h-18h

# UNE FIN D'ANNÉE EN LUMIÈRE

Célébrons ensemble le passage à la nouvelle année ! Les habitants et visiteurs sont à nouveau invités à se retrouver pour accueillir 2026 dans la bonne humeur et sous les étoiles.

Le réveillon du 31 décembre s'annonce à nouveau haut en couleurs à Ribeauvillé ! Rendez-vous sur les hauteurs de la place de la République pour un spectacle pyrotechnique éblouissant qui marquera l'entrée dans la nouvelle année. À minuit, le ciel s'embrasera de lumières et de couleurs pour le plus grand plaisir de tous.

Venez partager ce moment festif en famille ou entre amis : apportez de quoi trinquer ensemble et laissez place à la joie du partage et des vœux échangés.

Que 2026 soit une année de bonheur, de santé et de réussite pour toutes et tous.



## Spectacle pyrotechnique du Nouvel An

Mercredi 31 décembre à minuit

Place de la République





# DÉFILÉ COSTUMÉ DES ENFANTS

Le samedi 18 octobre dernier, des centaines de petits personnages, maquillés ou masqués, ont défilé dans la Grand'Rue en quête de bonbons ! Dans la négative gare aux sortilèges qui pouvaient être lancés ! Ce grand cortège organisé par la Médiathèque, le Conseil Municipal des Enfants et Interludes s'est achevé par un goûter et par la projection d'un film au cinéma Rex.



## SOIRÉE SAINT PATRICK AU PARC

Après plusieurs mois de fermeture pour travaux, la Ville de Ribeauvillé vous invite à une grande soirée de la Saint-Patrick, placée sous le signe de la convivialité et de la bonne humeur.

Ambiance celtique garantie : musique, décorations, bières ambrées et petites spécialités viendront faire vibrer la salle au rythme de l'Irlande ! Entre amis ou en famille, c'est l'occasion idéale de se retrou-

ver pour un moment chaleureux et festif, dans un lieu prêt à accueillir à nouveau les grands rendez-vous de la vie ribeauvilloise.

Alors, sortez vos touches de vert et venez célébrer la Saint-Patrick au Parc, pour fêter ensemble la réouverture de la salle dans la joie et la musique !

**Samedi 21 mars 2026 à 20h30**  
Informations et billetterie à venir





# LES ÉLECTIONS : ACTE 25 !

Le Conseil Municipal des Enfants (CME) s'engage avec enthousiasme pour faire vivre les idées des jeunes Ribeauvillois. Chaque vendredi après l'école, ils se réunissent lors de séances animées par Céline Cappelletti et Brigitte Zeiger-Monzein. Une belle occasion de découvrir la vie communale et de porter des projets au service de tous.

## LES VOTES À L'ÉCOLE

Suite à l'explication du fonctionnement du Conseil Municipal des Enfants dans les écoles élémentaires, les déclarations de candidatures ont abouti aux opérations de vote en octobre. Une véritable leçon d'instruction civique !



A l'école élémentaire du Rotenberg



A l'école élémentaire Sainte-Marie

## LES ÉLUS 2025-2026



### 1<sup>ère</sup> ANNÉE DE MANDAT (élus en 2025)

#### ÉCOLE DU ROTENBERG

DUFOUR Kael  
DUTILLOY Leïla  
HAUTH Yoan  
KESTER Léane  
KIENTZLER-GIORGI Virgile  
KOUAME Emma  
LAURENT-WINDHOLTZ Noé  
LUDWIG Roméo  
OEHLER-SANCHES Marius  
ZINDERSTEIN Jeanne

#### ÉCOLE SAINTE MARIE

BOURSAUX Clémence  
DURRENBERGER Romane

### 2<sup>e</sup> ANNÉE DE MANDAT (élus en 2024)

#### ÉCOLE DU ROTENBERG

BEDARRIDES Edgar  
DA CUNHA Nathan  
EIGENTHALER Paul  
HUGLIN Nathan  
JECKER Lya  
MEURANT Madeline  
MONGEOT Yanis  
MOREAU Alice  
PHENG Kalyanne  
RIVAT Noëline

#### ÉCOLE STE MARIE

ARNOUX Logan  
GAUBERT Alice

## LA RÉUNION PLÉNIÈRE DU 8 NOVEMBRE À LA MAIRIE

Après les élections, la réunion plénière se déroule à la mairie, dans la majestueuse Salle Rouge, en présence du Maire Jean-Louis Christ de la 1<sup>ère</sup> adjointe Mauricette Stoquert, des élus et des parents.

Ce moment, à la fois solennel et légèrement intimidant, marque le début d'une nouvelle année d'engagement pour les enfants.

Une présentation en images retrace les principales actions menées par le CME au cours de l'année écoulée.

Ensuite, chaque enfant se présente et expose ses projets pour la ville.

Le Maire prend le temps d'écouter chaque intervention et de répondre à toutes les questions.

Les nouveaux élus reçoivent une valisette remplie du matériel nécessaire à l'accomplissement de leur mission,

tandis que les élèves de deuxième année se voient remettre une médaille en reconnaissance de leur investissement.

L'événement se clôture par l'interprétation de deux versions de la Marseillaise: celle de Rouget de Lisle, suivie de celle de Graeme Allwright. Enfin, tous se retrouvent pour partager un moment convivial autour du pot de l'amitié.







# La construction de demain

imaginée et fabriquée en Alsace



Constructeur français de maisons à ossature  
bois et spécialiste de la fabrication hors-site.  
**Bénéficiez d'un accompagnement sur-mesure.**



⊕ design ⊕ durable ⊕ innovante ⊕ performante

03 89 58 45 00



# MARCHE ROSE ET SOLIDAIRE

**Le dimanche 12 octobre dernier, Ribeauvillé s'est parée de rose pour la première édition de *la Ribeauvilloise*, marche solidaire organisée par l'association Ribo'Vitrines dans le cadre d'Octobre Rose - la campagne annuelle de sensibilisation au dépistage du cancer du sein et de collecte de fonds pour la recherche.**

Sous un ciel radieux et dans une ambiance résolument dynamique et conviviale, 500 marcheurs s'étaient élancés depuis la place de l'Hôtel-de-Ville pour un parcours de 6 km, accessible à tous, en passant notamment par le Clos Saint-Vincent.

L'événement, limité en nombre d'inscriptions pour cette première édition, a affiché complet. Familles, amis, habitants et commerçants ont répondu présents, tous unis autour d'une même cause : soutenir la Ligue contre le cancer. Grâce aux inscriptions et au soutien de partenaires, plus de 5 000 € ont été reversés à la Ligue – un résultat qui témoigne d'une belle mobilisation collective.

Entre tenues roses, sourires et bonne humeur, la Ribeauvilloise a offert une image joyeuse et fédératrice de Ribeauvillé. Face à cet engouement, l'association envisage déjà une deuxième édition encore plus ouverte et festive. Une belle promesse pour que, chaque automne, Ribeauvillé continue à marcher ensemble, solidaire et plein d'énergie, pour la bonne cause.

Un grand BRAVO à tous les participants, ainsi qu'aux bénévoles, pour leur engagement et leur énergie.



## STAGE DE SELF-DÉFENSE FÉMININ

La veille de la Ribeauvilloise, le gymnase municipal a accueilli un stage de self-défense féminin, organisé par le club de judo Kodokan Bergheim-Ribeauvillé.

Destiné à toutes les femmes dès 16 ans, le stage proposait des techniques simples et efficaces pour donner les moyens d'agir face aux menaces de la

vie quotidienne : anticiper, évaluer, éviter et affronter le danger si nécessaire.

Tous les gains récoltés ont été intégralement reversés à la Ligue contre le cancer du Haut-Rhin, faisant de ce stage un moment d'apprentissage, de solidarité et d'engagement concret au service de la lutte contre le cancer.







# QUAND LA PASSION D'IMAGE RASSEMBLE

Créé en 2013 par deux passionnés de photos, Olivier Wymann et Sébastien Mahler, le club «Objectif Photo» de Ribeauvillé est bien plus qu'un simple regroupement de photographes amateurs. C'est un espace ouvert à tous, où débutants et experts se côtoient dans une ambiance conviviale et dynamique.

Le club photo est ouvert à tous quel que soit le niveau ou le matériel – smartphone, reflex, hybride ou argentique – tout le monde est le bienvenu.

« Ce qui compte avant tout, c'est l'envie de créer et de partager. Chacun progresse à son rythme, dans la bienveillance », souligne François Tschupp, président du club.

«Objectif photo» propose une palette d'activités riche et stimulante :

- Reportages sur des événements locaux en étroite collaboration avec le pôle communication de la ville, spectacles, manifestations culturelles et sportives,
  - Sorties photo en extérieur dans les paysages magnifiques de la région (vignobles, villages, nature)
  - Séances en studio, avec éclairages professionnels pour le portrait, la mise en scène ou l'expérimentation créative
  - Ateliers techniques : composition, gestion de la lumière, retouche photo, noir et blanc, etc.
  - Moments d'échange et de critique constructive, dans la bonne humeur.
- Certaines activités sont réservées aux membres, pour d'autres activités une participation financière est demandée.

Le club photo de Ribeauvillé est un acteur investi dans la vie de la commune. Il assure régulièrement la couverture photo

d'événements locaux (Pfifferdaj, maisons fleuries, marché de Noël etc.) et contribue à la mémoire visuelle de la ville.

Depuis 2015, le studio du club était situé dans les locaux de l'ancienne perception. Suite à la vente du bâtiment, un studio temporaire a été mis à disposition par la commune à la maison Jeanne d'Arc. Dans un avenir proche, le club devrait intégrer un nouveau studio dans le futur « Espace Mertian ».

«Objectif photo» souhaite poursuivre son développement avec un nouveau projet ambitieux dont la création d'une section vidéo, destinée à explorer l'art de l'image en mouvement et à élargir les horizons créatifs de ses membres.

## Envie de rejoindre le club ?

Venez participer à un atelier !

Contact : François TSCHUPP, Président  
opribeauville@laposte.net  
06 76 23 52 23

Facebook : Objectif Photo Ribeauvillé

Ateliers le lundi ou le mardi soir à 20h une à deux fois par mois (voir plus !) à la Maison Jeanne d'Arc (temporairement)

Avec le Club Photo de Ribeauvillé, ouvrez l'oeil... et surtout, amusez-vous !



## RIBOLAB AGRÉÉ « ESPACE DE VIE SOCIALE »



Après l'Atelier Musée des Arts et Techniques Graphiques, Ribolab a également été agréé en septembre « Espace de Vie Sociale » (EVS) par la Caisse d'Allocations Familiales du Haut-Rhin (CAF) en partenariat avec la ComCom du Pays de Ribeauvillé.

Les Espaces de Vie Sociale ont vocation à renforcer les liens sociaux, familiaux et les solidarités de voisinage, à coor-

donner et à encourager les initiatives favorisant la vie collective et la prise de responsabilité des usagers. La CAF participe au fonctionnement de ces EVS par un accompagnement logistique et un soutien financier.

De par ses actions d'enseignement numérique, ses animations de formation à destination des enfants et des parents,

son engagement dans la vie culturelle de Ribeauvillé et environs, Ribolab répond entièrement au cahier des charges élaboré par la CAF.

Après son label « Tiers Lieu du Grand Est », son agrément « Jeunesse et Education Populaire », Ribolab est ainsi pleinement reconnu dans son rôle éducatif auprès de la population.



# SAUVEGARDE DU DUSENBACH

Nichée depuis huit siècles au cœur du vallon, à quelques pas de Ribeaupvillé, Notre-Dame de Dusenbach est un lieu de paix, de recueillement et de rencontres. Des générations de pèlerins, de marcheurs et de visiteurs s'y sont arrêtées, touchées par la beauté du site et la sérénité qui s'en dégage.

Propriété de la Ville depuis 2022, le site entre dans une nouvelle phase de son histoire. Sous la maîtrise d'œuvre municipale, un vaste programme de restauration et de mises aux normes est en cours. Ces travaux visent à préserver le patrimoine tout en améliorant l'accueil et la sécurité des visiteurs.

Les chantiers concernent notamment :

- L'abri du pèlerin, à remettre entièrement aux normes de sécurité et d'accessibilité,
- La salle du Rocher, véritable cœur de vie du site, lieu de partage et d'échanges,
- Les chambres, indispensables à l'hébergement des pèlerins et randonneurs en chemin vers Compostelle.

Ces travaux, essentiels pour garantir la pérennité et la valorisation du site, représentent un investissement d'environ 500 000 €.

La Ville de Ribeaupvillé prend en charge une large part du financement, répartie sur plusieurs exercices.

L'association « Les Amis de Notre-Dame de Dusenbach » participe également au financement et lance un appel aux dons, auquel chacun peut contribuer pour soutenir la restauration et la mise en valeur de ce patrimoine.

Dans un contexte de baisse des subventions mobilisables, toute contribution complémentaire permettra à ce projet d'être mené à bien dans son intégralité.



## APPEL AUX DONS

Que vous soyez habitant de Ribeaupvillé ou du territoire, pèlerin de passage, fidèle de longue date, membre d'une association locale ou simplement attaché à ce lieu emblématique, votre don, quel qu'en soit le montant, contribuera directement à la sauvegarde d'un patrimoine vivant.

## COMMENT PARTICIPER ?

Deux possibilités s'offrent à vous : faire un don pour soutenir les travaux de restauration ou adhérer / renouveler votre adhésion à l'association « Les Amis de Notre-Dame du Dusenbach » en remplissant le bulletin ci-dessous puis en l'adressant à :

**Désiré Bruckmann, Président des Amis de Notre-Dame de Dusenbach**

**7 place Steinheil – 68150 Ribeaupvillé**



### 1. Faire un don pour la restauration

Un reçu fiscal vous sera adressé, vous permettant de bénéficier d'un abattement fiscal de 66 %.

Exemple : un don de 100 € ne vous reviendra qu'à 34 € après déduction.

**Je souhaite soutenir les travaux du sanctuaire et je fais un don de :**

☐ 30 €    ☐ 50 €    ☐ Autre montant : ..... €

Mon don est effectué :

☐ par chèque, joint à ce formulaire (Merci de ne joindre qu'un seul chèque. Merci de faire le total 'don + 'adhésion' le cas échéant)

☐ par virement / IBAN : FR76 1027 8034 0000 0207 3320 185 CMCIFR2A / RIB : 10278 03400 00020733201 85

Chèque à établir à l'ordre de :

**Les Amis de Notre-Dame de Dusenbach**

### 2. Adhérer ou renouveler son adhésion à l'association (année 2026)

☐ Je souhaite adhérer / réadhérer à l'association et verse ma cotisation de : 25 €

☐ Je ne souhaite pas adhérer cette année

**Coordonnées du donateur / adhérent**

Nom et Prénom.....

Adresse.....

Code postal / Commune.....

Courriel.....Tél.....

Fait à ....., le.....

Signature





## MAGIE DE NOËL

Chaque hiver, frère Joseph installe au sanctuaire une crèche monumentale qui illumine le chœur de la grande église, une véritable œuvre d'art et de foi qui mérite le détour pour tous ceux qui ne l'auraient pas encore découverte.

Cette tradition, très appréciée des habitants comme des visiteurs, contribue à faire rayonner le sanctuaire de Dusenbach chaque fin d'année.



## ACCUEIL DES NOUVEAUX OFFICIANTS

La commune a accueilli cet automne son nouveau curé et son nouveau pasteur, tous deux prêts à s'investir aux côtés des habitants. Leur arrivée marque une belle continuité dans la vie spirituelle et communautaire de Ribeauvillé. Ensemble, ils contribueront à renforcer les liens et à accompagner chacun dans les moments importants de la vie locale.

### Gérard Helmer, curé



En approchant du presbytère, on entend siffler ! Quand l'auteur de ces trilles répond à la porte, il faut un peu lever la tête pour s'offrir à un beau sourire

et un regard accueillant. Il est grand, le visage carré, bienveillant. Il est assez jeune pour pouvoir, assez vieux pour savoir.

Né à Sarre Union, il fait ses études à Sarreguemine puis un tour à la faculté ses sciences humaines à Strasbourg. Comme « Dieu peut écrire droit avec des lignes courbes », il se cherche avant d'entrer au séminaire durant sept ans. Par la suite, il ira à Mulhouse, Reichhoffen, Wissembourg, Thann, Brumath, Illkirch Graffenstaden avant d'arriver à Ribeauvillé.

Grand joueur de basket-ball mais ne pouvant continuer, il se console par le longues marches à pied et la contemplation de monuments d'art sacré pour

lesquels il se passionne. Ancien organiste, après les réunions il lui arrivait d'aller jouer la nuit, pour se détendre, sur l'instrument de son église. Chanter en chorale ne lui est pas étranger. Il apprécie aussi certains auteurs littéraires chrétiens et juifs, surtout quand ils parlent d'histoire !

S'il se réjouit de la beauté du « bocal » où il officie, il sait qu'il part à la pêche à la ligne plutôt qu'au filet pour repeupler son église, mais cela ne lui fait pas peur !

Souhaitons lui de bonnes prises.

### Benjamin Buchholz, pasteur



« On a un nouveau pasteur : un geek aux baskets rouges ! » C'est ainsi que la rue l'a présenté. Il est avenant, souriant ; des yeux bleus pétillants et curieux vous regardent.

Benjamin Buchholz est bas-rhinois. Né à Strasbourg en 1983, il a vécu à Romanswiller.

Il réussit un bac microtechnique à Saverne puis entame un BTS de dessin industriel. Mais l'aspect humain lui manque et décide alors d'entreprendre des études de théologie protestante à Strasbourg. Pour financer ses études, il travaille durant huit années dans un cinéma de la région. Après ses études, il passe un an à Mertzwiller-Mietesheim puis est vicaire à Jepsheim-Kunheim où il se spécialise dans le travail de jeunesse. Plus tard, il est nommé à Sarrebourg en Moselle, puis à Ittenheim à côté de Strasbourg. Et enfin, il retrouve le Haut-Rhin à Ribeauvillé.

Il aime bien l'informatique, les voyages en camping-car, le cinéma, son chien et... son épouse Valentine, chercheuse à l'université de Strasbourg en médico-social !

Il est terre-à-terre : son passé dans la vie active l'a formé aux relations humaines. Il a géré de nombreux camps d'adolescents et s'intéresse au bien-être des personnes âgées tout en veillant à ce que l'Église reste en relation étroite avec les problèmes contemporains.

Une nouvelle dynamique s'installe au temple protestant de Ribeauvillé !



# CARNET DE FAMILLE\* DU 1<sup>er</sup> AOÛT AU 31 OCTOBRE 2025



## NAISSANCES

- 07.08 Noémie BABOU  
 24.08 Kenzo, René BUCH SIMON  
 09.09 Zeynep, Ada ATAKAN  
 01.10 Eloïse, Jane MERCADO VIAL  
 11.10 Noé FARJON  
 17.10 Julia, Lucile, Hélène REMETTER STIEVENART



## MARIAGES

- 02.08 Jérôme, Serge PICHON & Marion, Delphine RÉGNAULT  
 23.08 Grégory, Frédéric LABBE & Coralie, Sylvie, Patricia FRICK  
 30.08 Marc HOFFERT & Sylvie, Annick, Andrée HINSINGER  
 13.09 Fahrah-Baba-Muaka DIARRA & Clara, Morwenna, Amélie THEILLIER  
 27.09 Ludovic OBRECHT & Amandine, Pauline, Lucie SALBER  
 25.10 Alexis WACKENTHALER & Salomé WIDMER



## GRANDS ANNIVERSAIRES

**102 ans** 30.09 Soeur Marie, Elisabeth SUTTER (Soeur Daria)

**95 ans** 19.08 Alice RUHLMANN née ZECHENDER  
 13.09 Marguerite FREY née BUCHER  
 06.10 Marie-Thérèse PHILIPPE née SCANDELLA

**90 ans** 11.08 Francis FORNY  
 06.10 Marie FONNE  
 25.10 Soeur Elisa SCHAECK



## GRANDS ANNIVERSAIRES - NOCES

**Palissandre** 06.08 HINSINGER Michel & Jeannine née MORDRET

**Diamant** 03.08 THALLINGER Gérard & Marie Thérèse née ZWICK  
 01.09 KUENY Joseph & Marie-Louise née TONGIO



## GRANDS ANNIVERSAIRES - NOCES

**Or** 08.08 BERINGER Antoine & Marie-Claude née BINA  
 09.08 KOHLER Gérard & Marie Béatrice née GROLLEMUND  
 12.09 FUHRMANN Roland & Betty née BRONNERT



## DÉCÈS

03.08 Jacqueline, Thérèse, Madeleine, Suzanne VALLAT née BEYLEMANS, 77 ans  
 03.08 Marguerite, Emma LAMBERET née KUGEL 96 ans  
 06.08 Gérard, Joseph, René DEMANGEAT, 68 ans  
 07.08 Raymond BALTENWECK, 87 ans  
 20.08 Christiane ITTEL, 77 ans  
 24.08 Marie-Madeleine HEGER née SCHMITTGANTZ, 98 ans  
 27.08 Lucienne, Elisabeth, Léonie MENEGOS, 81 ans  
 03.09 Stéphane MUESSER, 66 ans  
 04.09 Yvonne SCHNEIDER née SCHWARTZ, 90 ans  
 09.09 Renée, Madeleine SITZMANN, 93 ans  
 10.09 Suzanne SCHNEIDER née TREMMEL, 92 ans  
 11.09 Alice, Emilie SCHAERLINGER née SPIEGEL, 91 ans  
 12.09 Yolande, Gisèle, Yvonne MUNIER née BRIGALDINO, 79 ans  
 15.09 Louis HUMBEL, 93 ans  
 18.09 Liliane, Lucie KRIEGER née DILLENSEGER 92 ans  
 22.09 Marcel, Michel VOGEL, 92 ans  
 30.09 Marie, Madeleine, Joséphine PARMENTIER née HUSSON, 89 ans  
 02.10 Willi RITTER, 82 ans  
 10.10 Marcel HUMEZ, 88 ans  
 11.10 Charles, Daniel OTT, 92 ans  
 16.10 Hélène, Caroline SCHEIDECKER née BALTZLI, 90 ans  
 21.10 Elfriede, Johanna BARTH née SACK, 84 ans  
 23.10 Jacqueline, Augusta, Elise, Marie BOEHRER née SPORER, 91 ans  
 25.10 Frédéric, Antoine STEIMLÉ, 90 ans  
 26.10 Simone, Charlotte, Yvonne DENOMMEY née BÉCHAUX, 98 ans  
 29.10 Annette, Marie, Thérèse FOEHLÉ née RIETTE, 83 ans

\*Listes non exhaustives, certaines personnes ne souhaitant pas apparaître dans le bulletin municipal.

## SÉNIORS : ACCOMPAGNEMENTS EN FAVEUR DE LA MOBILITÉ

### Dispositif «Sortir Plus» - AGIRC-ARRCO

Ce service est proposé par la caisse complémentaire retraite afin de permettre aux retraités bénéficiaires de celle-ci (personnes de plus de 75 ans qui éprouvent des difficultés à se déplacer) de pouvoir se déplacer dans les diverses sorties.

La prestation est prise en charge dans la limite d'un plafond fixé chaque année.

**Contact plateforme : 0 971 090 971.**

En savoir +  
<https://www.agirc-arrco.fr/>



### Organismes d'aide à la personne

Les structures de service à la personne peuvent également vous accompagner pour faire vos courses, qu'elles soient alimentaires, pharmaceutiques ou autres. Cette aide peut être réalisée

avec ou sans accompagnement : vous avez la possibilité d'être véhiculé par l'intervenant ou de simplement transmettre votre liste et votre mode de paiement. Ce service est expliqué en détail lors de votre inscription.

Il ouvre droit à un crédit d'impôt de 50 % sur les sommes versées.

Avec le service Avance immédiate de l'URSSAF, ce crédit peut être déduit en temps réel.





**Garage BP AUTO**  
 Réparations toutes marques  
 Pré contrôle technique gratuit  
 Contrôle Technique  
 Véhicule de courtoisie  
 Vente de véhicules -  
 NEUF et OCCASION  
 5, rue des Hirondelles  
 68150 Ribeauvillé  
 03 89 71 74 59  
 06 89 25 89 06  
 bpautogarage@sfr.fr



**GARAGE DES 3 CANTONS**  
 42, route de Guémar  
 68150 Ribeauvillé  
 garagetroiscantons@orange.fr  
 Tél. 03 89 73 61 07

Véhicules Neufs et Occasions - Véhicules Utilitaires  
 Mécanique et Carrosserie toutes Marques  
 Dépannage - Pièces détachées  
**Réparation et Entretien Toutes Marques**



**Soreba**  
 FENÊTRES : BOIS - BOIS/ALU - PVC/ALU - ALU  
 VOILETS - PORTES DE GARAGE  
 PERGOLAS - STORES - PORTES D'ENTRÉE  
 Expo - 33, rue de l'Abattoir - 68150 RIBEAUVILLÉ  
 Tél. 03 89 73 68 94 - E-mail : info@soreba.fr  
 Internet : www.soreba.fr  
**SERVICE ENTRETIEN ET RÉPARATION TOUTES MARQUES**



**CAVE DE RIBEAUVILLÉ**  
 DEPUIS 1865

*De nos terroirs  
 naissent des trésors*

2 Route de Colmar 68150 RIBEAUVILLÉ  
 Tél : 03 89 73 61 80  
 www.vins-ribeauville.com



**L'ATELIER  
 DES MENETRIERS**  
 MENUISIERS AGENCEURS RÉVÉLATEURS D'INTÉRIEURS

atelier-des-menetriers.fr  
 contact@atelier-des-menetriers.fr  
 +33 (0)3 89 47 74 90  
 9 zone du Muehlbach  
 68750 Bergheim - FRANCE  
 DIRECTEUR Arnaud SCHMITT

HABITAT  
 COMMERCE  
 HÔTELLERIE



**ÉLECTRICITÉ  
 KOHLER  
 & Fils**

contact@electricite-kohler.fr  
 11C, GRAND'RUE DE L'ÉGLISE  
 68150 RIBEAUVILLÉ  
 TÉL : 03 89 73 87 55  
 PORT : 06 83 33 46 13  
 electricite-kohler.fr

ÉLECTRICITÉ GÉNÉRALE  
 CHAUFFAGE ÉLECTRIQUE  
 RÉSEAUX DE COMMUNICATION  
 INSTALLATION DOMOTIQUE

**TAXI JOSÉ**  
 Transport médicalisé & Taxi

Une flotte de **6 Taxis et 2 vans**  
 à votre service, sur Ribeauvillé, Riquewihr, Saint-Hippolyte  
 et maintenant Kaysersberg

2A RUE ROTTGAERTEN  
 68150 OSTHEIM  
 03 89 73 69 48  
 jose.taxi@orange.fr

**B & S SAP**  
**Service d'Aide à la Personne**  
 5, Rue du CHEVAL - 68340 RIQUEWIHR  
 06 19 16 25 32 - [bs.servicealapersonne@gmail.com](mailto:bs.servicealapersonne@gmail.com)

Accompagnement pour les seniors:  
 Aide à la mobilité véhiculée  
 Dame de compagnie  
 Aide administrative ou informatique  
 Aide aux courses et repas



DEPUIS 1626

**TRIMBACH**  
 WWW.TRIMBACH.FR



**Créneau de  
 l'Ami Fritz**  
 RESTAURANT • HOTEL

PLATS DU TERROIR - TARTES FLAMBÉES  
 Ouvert toute l'année, 7 jours sur 7

Place de l'Ancien Hôpital - 68150 RIBEAUVILLÉ  
 Tél. 03 89 73 68 11  
 www.hotel-ami-fritz.com • accueil@hotel-ami-fritz.com





**B** RESORT  
BARRIÈRE  
RIBEAUVILLE

## Programme des spectacles SAISON 2025 - 2026

**ADRIEN WILD**  
**TEMPOREL**  
QUAND LA MAGIE DÉFIE LE TEMPS  
**28 Novembre 2025**  
**5, 6, 12, 13 et 19 Décembre 2025**  
**16 et 23 Janvier 2026**  
**Le nouveau Dîner Spectacle de fin d'année**  
Dîner 3 plats, boissons comprises  
Réservation sur [www.casino-ribesvilles.fr](http://www.casino-ribesvilles.fr)  
- Paiement par avance obligatoire. Possibilité de paiement à distance par CB -

Tarif plein **89€**



**CONCERT DE NOËL**  
**MARDI 23 DÉCEMBRE - 20 h 30**  
**ROBIN LEON**  
Le roi du Schlager chante Noël  
Concert assis, places non numérotées  
Tarif plein : **25 €\***  
RÉSERVEZ SUR [www.casino-ribesvilles.fr](http://www.casino-ribesvilles.fr)  
Paiement par avance obligatoire. Possibilité de paiement à distance par CB.



**DÎNER SPECTACLE**  
**SAMEDI 14 FÉVRIER - 19 h 30**  
**FRENCH KISS**  
Cabaret  
Une soirée pleine de charme, de glamour et de sensualité.  
Entrée, plat, dessert, boissons comprises  
Tarif plein : **65 €\***  
RÉSERVEZ SUR [www.casino-ribesvilles.fr](http://www.casino-ribesvilles.fr)  
Paiement par avance obligatoire. Possibilité de paiement à distance par CB.



**SPECTACLE HUMORISTIQUE**  
**SAMEDI 10 JANVIER - 20 h 30**  
**CHRISTELLE CHOLLET**  
20 ans déjà !  
Spectacle assis, places non numérotées  
Tarif plein : **35 €\***  
RÉSERVEZ SUR [www.casino-ribesvilles.fr](http://www.casino-ribesvilles.fr)  
Paiement par avance obligatoire. Possibilité de paiement à distance par CB.



**SPECTACLE HUMORISTIQUE**  
**SAMEDI 14 MARS - 19 h 30**  
**CÉLINE PART EN LIVE**  
By COSTIC  
Entrée, plat, dessert, boissons comprises  
Tarif plein : **65 €\***  
RÉSERVEZ SUR [www.casino-ribesvilles.fr](http://www.casino-ribesvilles.fr)  
Paiement par avance obligatoire. Possibilité de paiement à distance par CB.



**DÉJEUNER DANSANT**  
**DIMANCHE 1<sup>ER</sup> FÉVRIER - 12 h 00**  
**DIE FETZIGN**  
aus dem Zillertal  
L'ambiance de la vallée du Zillertal, comme si vous y étiez !  
Plat, dessert, boissons comprises  
Tarif plein : **55 €\***  
RÉSERVEZ SUR [www.casino-ribesvilles.fr](http://www.casino-ribesvilles.fr)  
Paiement par avance obligatoire. Possibilité de paiement à distance par CB.



**THÉÂTRE**  
**VENDREDI 24 AVRIL - 20 h 30**  
**LES HOMMES PRÉFÈRENT LES EMMERDEUSES**  
Spectacle assis, places non numérotées  
Tarif plein : **25 €\***  
RÉSERVEZ SUR [www.casino-ribesvilles.fr](http://www.casino-ribesvilles.fr)  
Paiement par avance obligatoire. Possibilité de paiement à distance par CB.

Informations non contractuelles : programmation, dates et tarifs susceptibles d'être changés à tout moment. - Accès aux Casinos est réservé aux personnes majeures et non interdites de jeu sur présentation d'une pièce d'identité ou d'une carte de fidélité Barrière en cours de validité. \* Tarif réduit disponible uniquement auprès de l'accueil du Casino, sur présentation d'un justificatif valide. Valable pour les seniors à partir de 65 ans, les demandeurs d'emploi, les étudiants jusqu'à 25 ans, les membres du programme Le Carré VIP. Conditions d'accès en fonction des décisions gouvernementales. Licence spectacle : PLATESV-R-2020-004348 / PLATESV-R-2025-002512 / PLATESV-R-2020-004350

**+18 | LES JEUX D'ARGENT ET DE HASARD PEUVENT ÊTRE DANGEREUX : PERTE D'ARGENT, CONFLITS FAMILIAUX, ADDICTION... RETROUVEZ NOS CONSEILS SUR JOUEURS-INFO-SERVICE.FR (09 74 75 13 13-APPEL NON SURTAXÉ)**

