

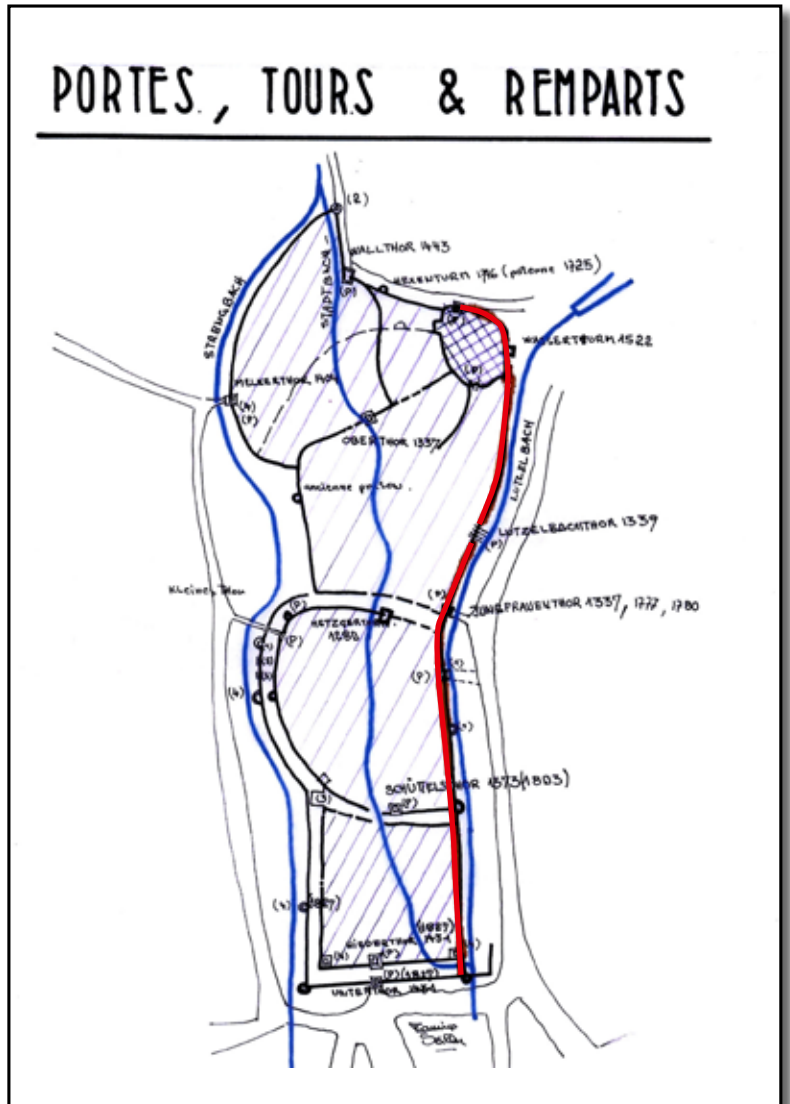
A CONSERVER

Le rempart nord de Ribeauvillé (1/2)

Le rempart nord défendait le côté septentrional de la cité, du côté des collines les plus pentues dominant la ville. Il allait de l'ancien château des seigneurs jusqu'à la tour des cigognes, en suivant le lit de la rivière Lutzelbach. Lors de la construction de cette enceinte fortifiée entre 1330 et 1340, le lit de ce torrent a été détourné pour être utilisé comme élément de défense. Il suivait approximativement le chemin du Lutzelbach puis la rue de l'Église dans un fossé d'une largeur de 6 mètres. Ce fossé est parfois dénommé Langen-Graben dans les archives.

Le rempart dans la ville haute

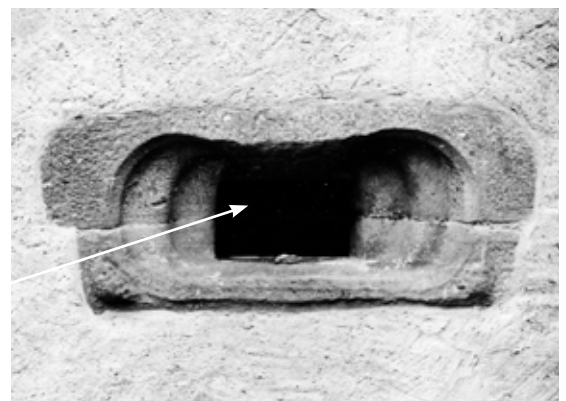
Une première tour de défense, mentionnée sous le terme Wasserturm, était située dans l'enceinte du château seigneurial devenu aujourd'hui le Lycée Ribeaupierre. Ce fortin, surplombant le parc du Pensionnat Ste Marie de 11 m, renfermait autrefois les archives des Ribeaupierre dans son sous-sol. Sur la porte de l'ancienne salle de chimie du lycée on pouvait encore apercevoir la date de 1543. Elle rappelle l'installation de cette salle d'archives sous le règne du comte Eguenolph de Ribeaupierre (1525-1585).



Plan dressé en 1972 par Maurice Seiller



En rouge, le bastion nord de l'ancien château seigneurial, aujourd'hui Lycée Ribeaupierre



Au pied de la tour existe une petite porte qui communique avec un couloir dont on disait jadis que c'était un souterrain qui reliait le château au Haut Ribeaupierre. Cette légende a fait fantasmer toutes les générations de Ribeauvillé. C'était là une petite poterne, sorte d'issue de secours, pour quitter discrètement le château.



La date de 1543 sur la porte du bastion nord



Entrée du souterrain du château



Dans le large et profond fossé situé en dehors du mur d'enceinte, au pied de cette tour, s'élevaient jadis les grands bâtiments d'administration du château, ainsi que les écuries, les pressoirs, les caves, les granges à foin, un moulin à céréales ainsi qu'une basse-cour seigneuriale. Ces annexes du château, extérieures au rempart, portaient le nom de Hühnergarten, ou « jardin des poules ».

Le mur du rempart nord est encore visible du côté du Pensionnat Sainte-Marie

Le clocher de l'église catholique, presque adossé au rempart nord, faisait vraisemblablement partie du système défensif de ce côté. Le mur extérieur du clocher, avec ses meurtrières, est plus épais du côté nord que des autres côtés.

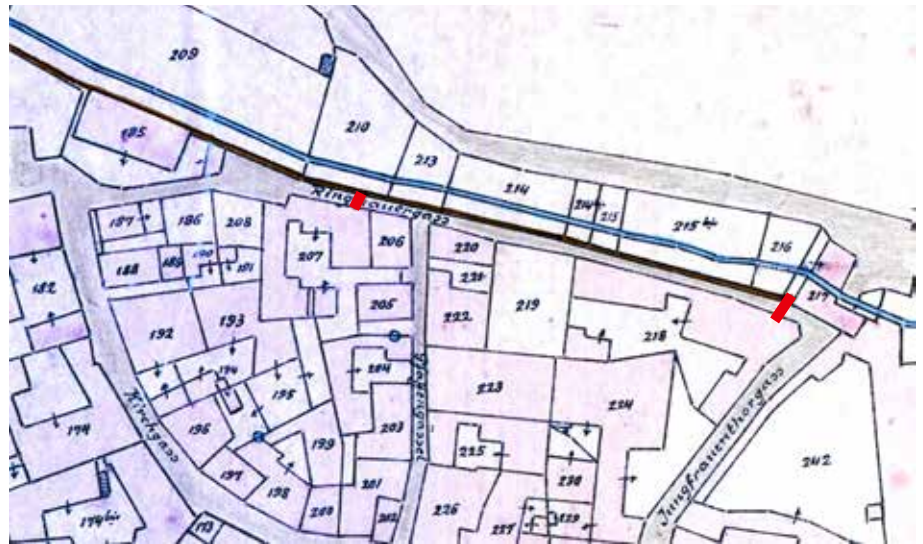
Le rempart près de l'église a été détruit lorsque le chanoine André Raess a construit le Vereinshüss, le Cercle Saint Sébastien, en 1894.

Jusqu'en 1864, la Grand Rue de l'Église butait sur le rempart nord. Jusqu'à cette date l'école des garçons n'avait pas de cour de récréation propre. C'était le parvis de l'église qui faisait fonction de lieu de défoulement juvénile. Les autorités académiques de l'époque enjoignirent le Maire de doter l'école d'une cour et de créer des lieux d'aisance. Le Maire négocia l'achat d'un verger contigu, situé hors des remparts. Les travaux furent confiés à un atelier de Charité destiné à donner du travail aux chômeurs de la Cité. Les ouvriers indigents étaient alors chargés de démolir le mur d'enceinte et de récupérer les moellons qui serviront à l'encaissement du Lutzelbach devant l'école.



Les souterrains du rempart nord

Sur le plan du quartier de l'église, daté de 1829, on voit encore le rempart nord qui bute sur l'école des garçons (maison n° 185). En rouge le tracé des deux souterrains sous la rue du rempart nord.



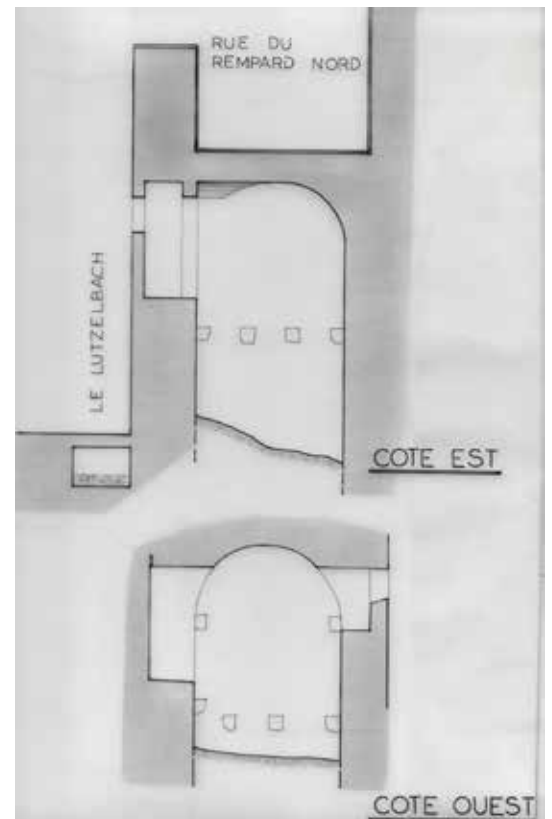
Un tronçon originel existe encore, allant de l'ancienne école des garçons jusqu'à la porte des Pucelles. Dans l'ancien presbytère, le « Leutpriester Hus », au 2 rue du Rempart Nord, existe un passage voûté partant de la cave et passant sous le chemin du mur de fortification nord, débouchant dans l'ancien fossé.



Rempart nord et Lutzelbach



Souterrain sous le rempart



De même, dans une ancienne propriété des Ribeaupierre située à l'angle de la rue du Rempart Nord et de la rue de l'abbé Kremp, tout proche de la porte des Pucelles (actuel siège de la Fondation), se trouve un passage secret passant sous les « Staffalas » de la rue du rempart Nord et ouvrant dans la maison Sutter. C'est un souterrain à double étage débouchant sur une petite ouverture pratiquée dans la maison en face. On sait que ce passage a été utilisé par Georges de Ribeaupierre pendant l'occupation de la ville par les paysans révoltés en 1525.

Ces souterrains ont été utilisés par les prêtres réfractaires pendant la période révolutionnaire pour échapper aux poursuites des milices républicaines.

La suite du dossier consacré au rempart nord dans notre édition de mars 2019.